

# 목 차

분기 보고서 .....	1
【대표이사 등의 확인】 .....	2
I. 회사의 개요 .....	3
1. 회사의 개요 .....	3
2. 회사의 연혁 .....	4
3. 자본금 변동사항 .....	7
4. 주식의 총수 등 .....	8
5. 의결권 현황 .....	9
6. 배당에 관한 사항 등 .....	10
II. 사업의 내용 .....	11
III. 재무에 관한 사항 .....	25
IV. 감사인의 감사의견 등 .....	28
V. 이사의 경영진단 및 분석의견 .....	30
VI. 이사회 등 회사의 기관 및 계열회사에 관한 사항 .....	31
1. 이사회에 관한 사항 .....	31
2. 감사제도에 관한 사항 .....	34
3. 주주의 의결권 행사에 관한 사항 .....	35
4. 계열회사 등의 현황 .....	35
VII. 주주에 관한 사항 .....	37
VIII. 임원 및 직원 등에 관한 사항 .....	40
1. 임원 및 직원의 현황 .....	40
2. 임원의 보수 등 .....	41
IX. 이해관계자와의 거래내용 .....	42
X. 그 밖에 투자자 보호를 위하여 필요한 사항 .....	44
XI. 재무제표 등 .....	47
XII. 부속명세서 .....	82
【전문가의 확인】 .....	83
1. 전문가의 확인 .....	83
2. 전문가와의 이해관계 .....	83

# 분기보고서

(제 58 기)

사업연도 2012년 01월 01일 부터  
2012년 09월 30일 까지

금융위원회

한국거래소 귀중

2012년 11월 14일

회 사 명 :

(주)대유에이텍

대 표 이 사 :

정진모

본 점 소 재 지 :

광주광역시 광산구 소촌동 825

(전 화) 062 - 940 - 8677

(홈페이지) <http://www.dayou.co.kr>

작 성 책 임 자 :

(직 책) 이사 (성 명) 김형호

(전 화) 062 - 940 - 8672

## 【 대표이사 등의 확인 】

### 확 인 서

우리는 당사의 대표이사 및 신고업무담당이사로서 이 공시서류의 기재내용에 대해 상당한 주의를 다하여 직접 확인·검토한 결과, 중요한 기재사항의 기재 또는 표시의 누락이나 허위의 기재 또는 표시가 없고, 이 공시서류에 표시된 기재 또는 표시사항을 이용하는 자의 중대한 오해를 유발하는 내용이 기재 또는 표시되지 아니하였음을 확인합니다.

또한, 당사는 「주식회사의외부감사에관한법률」 제2조의2 및 제2조의3의 규정에 따라 내부회계관리제도를 마련하여 운영하고 있음을 확인합니다.(「주식회사의외부감사에관한법률」 제2조에 의한 외감대상법인에 한함)

2012. 11. 14.

주식회사 대유에이텍

대표이사

정 진 모



신고업무담당이사

김 형 호



# I. 회사의 개요

## 1. 회사의 개요

### 가. 회사의 법적, 상업적 명칭

당사의 명칭은 『주식회사 대유에이텍』 이고 영문으로는 DAYOU A-TECH CO., LTD. 입니다. 단, 약식으로 표기하는 경우에는 『(주)대유에이텍』 라고 표기합니다.

### 나. 설립일자

당사는 1960년 01월 16일에 설립되었으며, 유가증권시장 상장일은 1977년 01 월 28일 입니다.

### 다. 본사의 주소, 전화번호 및 홈페이지 주소

- 주 소 : 광주광역시 광산구 소촌동 825
- 전화번호 : 062 - 940-8677
- 홈페이지 : <http://www.dayou.co.kr>

### 라. 중소기업 해당여부

당사는 본 보고서 제출일 현재 중소기업기본법 제2조의 중소기업에 해당하지 않습니다.

### 마. 주요 사업의 내용

당사는 자동차 SEAT 제조, 도소매 및 수출입업, 비철금속 및 비철금속 합금소재와 가공품의 제조 및 판매업, 부동산 임대업을 주사업으로 하고 있습니다. 자동차부품부문은 스포티지 R, 쏘울(후속 PS 2013년 08월 양산예정), 뉴카렌스(후속 RP 2012년 12월 양산예정), 1톤 봉고트럭, 군수 및 해외CKD를 기아자동차 광주공장에 전량 독점공급하고 있으며 KH(K9)는 엠씨트에 공급, 액티언 스포츠와 로디우스를 쌍용자동차 공장에 공급하고 있습니다. 합금사업부문은 고객 AL-Wheel 선택 증가로 매출액이 지속적으로 증가하고 있으며, AL-Wheel/기타 합금을 위한 전북익산 왕궁농공단지 7,300평에 AL 합금공장을 증설하여 용탕과 주조품, 알루미늄휠을 제조하여 (주)대유신소재 공급, 시중판매, 기타(산화재)를 판매하고 있습니다. 부동산 임대업으로 경기도 중원구에 위치한 공장용 빌딩이 있습니다. 2012년도 각 사업부문별 매출계획은 자동차부품부문 2,069억원, 합금사업부문 2,390억원의 목표를 달성하기 위해 노력하고 있습니다. 회사 정관상 기재되어 있는 목적사업은 아래와 같습니다.

목적 사업
1. 자동차 및 부속품 제조, 도소매 및 수출입업
2. 컴퓨터 및 컴퓨터 주변기기관련 부품 및 제품의 개발, 제조, 도소매 및 수출입업
3. 통신 단말기 및 부품의 설계, 개발, 제조, 도소매 및 수출입업
4. 부동산 개발, 임대업
5. 무역업
6. 금융업
7. 탄소나노튜브제조업
8. 비철금속 및 비철금속 합금소재와 가공품의 제조 및 판매업
9. 종합건설업
10. 사업경영 및 관리 자문업

기타의 자세한 사항은 동 보고서의 'II사업의 내용'을 참조하시기 바랍니다.

**바. 계열회사에 관한 사항**

당사는 본 보고서 작성기준일 현재 당사를 제외하고 총 3개의 계열회사와 5개의 자회사가 있습니다. (2012.09.30 기준)

소재지	회사명	목적사업	결산월	비고
국내	(주)동강홀딩스	자동차부품 제조	12월	계열사(비상장)
국내	(주)대유신소재	자동차 알루미늄휠, 스티어링휠 제조	12월	계열사(상 장)
국내	(주)스마트저축은행	금융업, 보험, 부동산	06월	계열사(비상장)
국내	(주)대유에스이	태양광모듈 제조	12월	자회사(비상장)
국내	(주)스마트홀딩스	골프업, 관광객 이용시설업	12월	자회사(비상장)
국내	(주)대유네트웍스	광전송장치 제조	12월	자회사(비상장)
국내	(주)대유중공업	자동차부품 제조, 건설업	12월	자회사(비상장)
국내	(주)스마트드림	중고자동차 판매	12월	자회사(비상장)

**사. 연결대상 종속회사 개황**

『자본시장과 금융투자업에 관한 법률 시행령』 부칙 <제20947호> 제23조에 따라 2012년 1월 1일 이후 최초로 시작되는 사업연도까지는 한국채택국제회계기준에 따른 연결대상 종속회사를 보유하고 있더라도 분·반기재무제표를 연결재무제표로 연결기준으로 작성하지 않고 별도재무제표만을 작성하여 공시할 수 있습니다. 이에 따라, 당사는 당분기에 기업회계기준서 제1027호에 따른 별도재무제표만을 공시하였습니다.

**2. 회사의 연혁**

○ 공시대상기간(2007. 1. 1 ~ 2012. 9. 30) 중 회사의 주된 변동내역은 다음과 같습니다.

- 2007.02.28 : 정보통신부문이 안양에서 성남으로 사무실 이전함에 따라 안양 공장부지 및 건물매각(매매대금:₩3,450,000,000;건물분 VAT별도)
- 2007.04.01 : 운전대가죽싸기사업부(화성공장) 유형자산 매각
- 2007.11.15 : (주)대유신소재와 전주공장 부동산 임차 및 전주공장 합금사업부 지점 설치
- 2008.01.31 : 운전대다이캐스팅사업부(화성공장) 유형자산 매각
- 2008.03.10 : (유)두성중공업의 철구조물 선박 임가공업 영업양수
- 2008.03.20 : 쌍용자동차 시트사업부(천안공장) 유형자산 매각으로 인한 생산 활동 중단
- 2008.04.01 : 중공업사업부(목포공장) 유·무형자산 매입
- 2009.02.26 : 현대중공업주식회사와 태양광발전모듈 OEM기본계약 체결
- 2009.05.06 : 태양광발전모듈 신규투자 결정(토지제외 161억원)
- 2009.09.03 : 회사분할 결정(정보통신사업부, 중공업사업부 단순물적분할)
- 2009.11.06 : 제3차배정 유상증자(8,000,000주\*500원)
- 2010.02.02 : 자동차사업부분관련 영업양수 결정
- 2010.07.01 : 주식회사 대유디엠씨에서 주식회사 대유에이텍으로 상호 변경
- 2010.10.22 : 주주배정 유상증자(11,000,000주\*710원)
- 2010.11.08 : 신주인수권 행사에 따른 증자(328,947주\*608원)

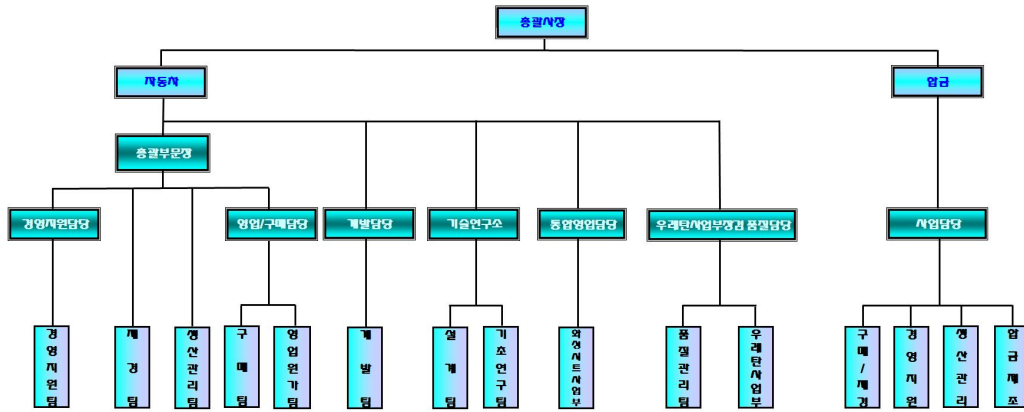
2010.11.09 : 회사분할 결정(태양광사업부 단순물적분할)  
 2010.12.02 : 신주인수권 행사에 따른 증자(822,368주\*608원)  
 2010.12.13 : 주식매수권 행사에 따른 증자(180,717주\*846원)  
 2010.12.28 : (주)대유SE 법인 설립  
 2010.12.31 : 전북익산시 왕궁면 광암리 1,376번지(부지면적:9,678㎡)합금공장 신축  
 2011.01.04 : 현대다이모스(주)와 뉴카렌스(UN)후속 단일판매·공급계약 체결  
 2011.02.01 : (주)대유SE 태양광모듈 생산라인을 40MW에서 80MW로 추가증설  
 2011.02.22 : 신주인수권 행사에 따른 증자(822,368주\*608원)  
 2011.04.05 : (주)대유SE 제3자배정 유상증자(7,385,053주\*609원)  
 2011.04.11 : 주식매수선택권 행사에 따른 증자(34,890주\*846원)  
 2011.04.18 : (주)스마트홀딩스 법인 설립  
 2011.05.09 : 제14회차 무기명식 이권부 무보증 분리형 신주인수권부사채(160억원) 발행  
 2011.05.16 : (주)대유SE는 (주)캐놀의 LPI탱크 영업권 및 판매권을 양수  
 2011.05.31 : 전북익산시 왕궁면 광암리 1,377번지(부지면적:6,469.9㎡), 1,378번지(부지면적:7,849㎡)주조공장 신축  
 2011.08.24 : 현대다이모스(주) 신규개발차종 시트 공급업체로 확정  
 2011.10.05 : (주)스마트홀딩스는 (주)동우로부터 경기도 포천시 소재 36홀 회원제 골프장시설을 공동으로 양수하여 운영(민법상의 조합계약)  
 2011.11.04 : 신주인수권 행사에 따른 증자(493,421주\*608원)  
 2011.12.21 : 한국무역협회 1억불 수출탑 수상/대표이사 지식경제부장관상 수상  
 2012.01.01 : 광주광역시청 유망중소/중견기업(히든챔피언) 선정  
 2011.01.04 : 주식매수선택권 행사에 따른 증자(15,680주\*846원)  
 2012.05.26 : 주주배정 유상증자(17,000,000주\*1,260원)  
 2012.09.07 : 전라북도 완주군 봉동읍 둔산리 926-12, 926-13 매매계약 완료  
 (전주과학산업단지 부지 23,554㎡, 건축면적 18,033㎡, 매매대금 67.5억)  
 2012.09.17 : 신주인수권 행사에 따른 증자(994,646주\*1,870원)  
 2012.09.27 : 전라북도 완주군과 전주과학산업단지내 투자협약 체결  
 (투자금액 300억원, 투자기간 2012.09 ~ 2014.08, 고용창출 약200명)

#### 가. 회사의 본점소재지 및 그 변경

당사는 2005년 3월 회사의 본점소재지를 "경기도 안산시 목내동 456번지"에서 "광주광역시 광산구 소촌동 825번지"로 변경하였습니다.

#### 나. 경영진의 중요한 변동

당사는 2007년 08월 24일에 김자현 前 대표이사가 사임하고 정진모 대표이사가 취임하였으며, 2009년 3월 20일에는 정진모 前 대표이사가 일신상의 사유로 사임하여 윤정수 대표체제를 이루었으며, 2010년 3월 23일에는 정진모 대표이사를 재선임하여 윤정수 대표이사와 같이 각자 대표체제를 이루었습니다. 2011년 3월 25일 윤정수대표이사가 일신상의 사유로 사임하여 정진모 대표체제를 이루고 있습니다.



**다. 상호의 변동**

2003년 12월 03일 제49기 임시주주총회에서 자동차부품사업 진출을 위하여 (주)중앙디지텍에서 (주)대유디엠씨로 상호를 변경하였습니다.  
 그리고, 2010년 07월 01일 제56기 임시주주총회에서 자동차부품사업의 역량강화를 위하여 (주)대유디엠씨에서 (주)대유에이텍으로 상호를 변경하였습니다.

**라. 합병 등의 내용**

당사는 선택과 집중을 통해서 경기변동에 따른 영업위험을 분산시키고 경영효율성 증대를 통한 시너지 효과 극대화를 위하여 정보통신사업과 중공업사업, 태양광사업을 각각 물적분할하여 전문경영과 책임경영을 실현하고 있으며, 복잡한 조직구조에 따른 규모의 비경제를 제거함으로써 경영효율성을 제고하고, 각 사업부문별로 최적화된 경영자원을 효율적으로 배분함으로써 변화하는 경영환경에 탄력적이고 전략적인 대응능력을 제고함과 동시에 경영위험 최소화와 기업가치 향상을 추구하고, 사업부문별 책임경영체제를 한층 강화하여 신설회사의 새로운 도약을 위한 발판을 마련하고자 단순물적분할을 시행하였습니다. 본 분할 관련 상세내역은 2009년 9월 03일, 2010년 11월 09일에 공시한 분할결정공시를 참조하시기 바랍니다.

마지막으로, 당사는 2010년 2월 2일 자동차부품 제조부문, 임대부문 및 기타 관련 부대사업 부문과 관련되는 권리의무를 양수도하여 경영통합 및 역량 집중을 통한 안정적인 매출기반 확보로 기업가치 증대 및 주주 이익 극대화를 목적으로 영업양수 결정을 하였으며, 상세내역은 2010년 2월2일 영업양수결정공시 및 주요사항보고서(중요한영업양수도결정)를 참조하시기 바랍니다.

**마. 회사의 업종 또는 주된 사업의 변화**

제56기 임시주주총회(2010.12.27)에서 사업목적 삭제  
 8. 신재생 에너지설비의 제조, 설치, 판매 및 관련사업

- 제55기 임시주주총회(2009.10.15)에서 사업목적 삭제
- ⑥유·무선 통신장비, 방송통신장비 제조 및 도·소매업
  - ⑦전자,통신부품 제조 및 도·소매업
  - ⑧별정통신 사업 및 회선 재판매업
  - ⑨인터넷 정보제공 서비스업

- ⑩정보통신장비 공사업
  - ⑪정보통신장비 유지보수 서비스업
  - ⑫컴퓨터시스템 설계 및 자문업
  - ⑬소프트웨어, 하드웨어 자문, 개발 및 공급업
  - ⑮전자상거래업
20. 선박건조업과 선박구성부분품 제조업

제54기 임시주주총회(2008.06.27)에서 사업목적 추가

- ①사업경영 및 관리 자문업

제53기 정기주주총회(2008.03.21)에서 사업목적 추가

- ①선박건조업과 선박구성부분품 제조업
- ②종합건설업

제53기 임시주주총회(2007.12.21)에서 사업목적 추가

- ①신재생 에너지설비의 제조, 설치, 판매 및 관련사업
- ②비철금속 및 비철금속 합금소재와 가공품의 제조 및 판매업

제53기 임시주주총회(2007.8.24)에서 사업목적 추가

- ①금융업
- ②탄소나노튜브제조업

### 3. 자본금 변동사항

증자(감자)현황

(기준일 : 2012년 09월 30일 )

(단위 : 원, 주)

주식발행 (감소)일자	발행(감소) 형태	발행(감소)한 주식의 내용				
		주식의 종류	수량	주당 액면가액	주당발행 (감소)가액	비고
2007.03.17	유상증자(주주배정)	보통주	9,727,651	500	660	-
2009.12.02	유상증자(제3자배정)	보통주	8,000,000	500	500	-
2010.10.23	유상증자(주주배정)	보통주	11,000,000	500	710	-
2010.11.03	신주인수권행사	보통주	328,947	500	608	-
2010.11.29	신주인수권행사	보통주	822,368	500	608	-
2010.12.10	주식매수선택권행사	보통주	180,717	500	846	-
2011.02.21	신주인수권행사	보통주	822,368	500	608	-
2011.04.11	주식매수선택권행사	보통주	34,890	500	846	-
2011.11.04	신주인수권행사	보통주	493,421	500	608	-
2012.01.04	주식매수선택권행사	보통주	15,680	500	846	-
2012.05.26	유상증자(주주배정)	보통주	17,000,000	500	1,260	-
2012.09.17	신주인수권행사	보통주	994,646	500	1,870	-



## 미상환 신주인수권부사채 등 발행현황

(기준일 : 2012년 09월 30일 )

(단위 : 원, 주)

종류\구분	발행일	만기일	권면총액	행사대상 주식의 종류	신주인수권 행사가능기간	행사조건		미행사신주인수권부사채		비고
						행사비율 (%)	행사가액	권면총액	행사가능주 식수	
제13회 무기명식 이권부 무보증 사모신주인수권부사 채	2009.09.02	2014.03.14	2,000,000,000	기명식 보통주	2010.09.15~2014.02.14	100%	608	500,000,000	822,368	-
제14회 무기명식 이권부 무보증 사모신주인수권부사 채	2011.05.09	2015.05.09	16,000,000,000	기명식 보통주	2012.05.09~2015.04.09	100%	1,870	16,000,000,000	7,561,471	-
합 계	-	-	18,000,000,000	-	-	100%	-	16,500,000,000	8,383,839	-

(\*)2010년 10월 22일 제13회 무기명식 이권부 무보증 사모 신주인수권부사채의 행사가액이 651원에서 608원으로 조정되었습니다.

(\*)2012년 09월 14일 제13회 무기명식 이권부 무보증 사모 신주인수권부사채의 사채 20억 원 전부 상환완료하였습니다.

(\*)2012년 11월 09일 제14회 무기명식 이권부 무보증 사모 신주인수권부사채의 행사가액이 1,870원에서 1,742원으로 조정되었습니다.(2012.11.09 기타안내사항참조)

(\*)2012년 11월 09일 제14회 무기명식 이권부 무보증 사모 신주인수권부사채의 사채 160억원 전부 상환완료하였습니다.(2012.11.09 기타주요경영사항참조)

## 4. 주식의 총수 등

당사의 정관에 의한 발행할 주식의 총수는 100,000,000주(1주의 금액:500원)이며 보고서 작성기준일 현재까지 발행한 주식의 총수는 보통주 90,502,654주입니다. 감자, 이익소각 등으로 현재까지 감소한 주식의 총수는 보통주 8,656,461주이며 현재 보유중인 자기주식수는 77주이고 보고서 작성기준일 현재 유통주식수는 보통주 81,846,116주입니다.

- 세부내역은 다음과 같습니다.

### 가.주식의 총수

#### 주식의 총수 현황

(기준일 : 2012년 09월 30일 )

(단위 : 주)

구 분	주식의 종류			비고
	보통주	우선주	합계	
I. 발행할 주식의 총수	100,000,000	-	100,000,000	-
II. 현재까지 발행한 주식의 총수	90,502,654	-	90,502,654	-
III. 현재까지 감소한 주식의 총수	8,656,461	-	8,656,461	-
1. 감자	8,656,461	-	8,656,461	-

	2. 이익소각	-	-	-	-
	3. 상환주식의 상환	-	-	-	-
	4. 기타	-	-	-	-
IV.	발행주식의 총수 (II-III)	81,846,193	-	81,846,193	-
V.	자기주식수	77	-	77	-
VI.	유통주식수 (IV-V)	81,846,116	-	81,846,116	-

## 나. 자기주식

-자기주식 취득 : 2010.02.02 구(주)대유에이텍 자동차 시트사업부분의 영업양수 계약 체결 시 발생한 주식매수청구권 행사로 인한 취득부분입니다.

자기주식 취득 및 처분 현황

(기준일 : 2012년 09월 30일 )

(단위 : 주)

취득방법			주식의 종류	기초수량	변동 수량			기말수량	비고
					취득(+)	처분(-)	소각(-)		
배당 가능 이익 범위 이내 취득	직접 취득	장내 직접 취득	보통주	-	-	-	-	-	-
			우선주	-	-	-	-	-	-
		장외 직접 취득	보통주	-	-	-	-	-	-
			우선주	-	-	-	-	-	-
		공개매수	보통주	77	-	-	-	77	-
			우선주	-	-	-	-	-	-
	소계(a)	보통주	-	-	-	-	-	-	
		우선주	-	-	-	-	-	-	
	신탁 계약에 의한 취득	수탁자 보유수량	보통주	-	-	-	-	-	-
			우선주	-	-	-	-	-	-
		현물보유수량	보통주	-	-	-	-	-	-
			우선주	-	-	-	-	-	-
		소계(b)	보통주	-	-	-	-	-	-
			우선주	-	-	-	-	-	-
기타 취득(c)			보통주	-	-	-	-	-	
			우선주	-	-	-	-	-	
총 계(a+b+c)			보통주	77	-	-	-	77	-
			우선주	-	-	-	-	-	-

## 5. 의결권 현황

(기준일 : 2012년 09월 30일 )

(단위 : 주)

구 분	주식의 종류	주식수	비고
발행주식총수(A)	보통주	81,846,193	-

	우선주	-	-
의결권없는 주식수(B)	보통주	77	자기주식
	우선주	-	-
정관에 의하여 의결권 행사가 배제된 주식수(C)	보통주	-	-
	우선주	-	-
기타 법률에 의하여 의결권 행사가 제한된 주식수(D)	보통주	-	-
	우선주	-	-
의결권이 부활된 주식수(E)	보통주	-	-
	우선주	-	-
의결권을 행사할 수 있는 주식수 (F = A - B - C - D + E)	보통주	81,846,116	-
	우선주	-	-

## 6. 배당에 관한 사항 등

당사의 배당에 관한 중요한 정책 및 배당의 제한에 관한 사항은 아래와 같습니다.

\* 【정관 37조 이익배당】 ① 이익의 배당은 금전과 주식으로 할 수 있다. ② 제1항의 배당은 매 결산기말 현재의 주주명부에 기재된 주주 또는 등록된 질권자에게 지급한다.

\* 【정관 38조 배당금의 지급청구권의 소멸시효】 ① 배당금의 지급청구권은 5년간 이를 행사하지 아니하면 소멸시효가 완성한다. ② 제1항의 시효의 완성으로 인한 배당금은 본 회사에 귀속한다.

최근 3사업연도 배당에 관한 사항

구 분	주식의 종류	제58기 3분기	제57기	제56기
주당액면가액 (원)		500	500	500
당기순이익 (백만원)		4,502	5,663	5,529
주당순이익 (원)		63	89	107
현금배당금총액 (백만원)		-	1,277	1,062
주식배당금총액 (백만원)		-	-	-
현금배당성향 (%)		-	23	19
현금배당수익률 (%)	보통주	-	0.5	1.7
	우선주	-	-	-
주식배당수익률 (%)	보통주	-	-	-
	우선주	-	-	-
주당 현금배당금 (원)	보통주	-	20	17
	우선주	-	-	-
주당 주식배당 (주)	보통주	-	-	-
	우선주	-	-	-

## II. 사업의 내용

### 가. 업계의 현황

#### ※ 자동차부품부문

##### 1) 산업의 특성

자동차 부품산업은 전방산업인 완성차 제조업과 생존을 같이하면서 한국 경제성장 에 있어서 절대적 기여를 해 온 국가 전략산업으로 국민 경제에 차지하는 비중이나 수출, 고용 등 여러 측면에서 기여하는 바가 큰 종합조립산업입니다. 성능, 품질, 기술, 신제품 개발 등에 있어서 자동차 산업은 자동차 부품 산업과 매우 밀접한 관계를 맺고 있으며 자동차 부품 산업 역시 모든 면에서 자동차 산업의 직접적인 영향을 받고 있습니다. 자동차산업은 철강, 비철금속, 고무, 합성수지, 유리, 섬유 등 여러 가지 재료를 써서 각 부분품마다 각기 다른 생산공정을 거치는 2만여개의 부품을 조립하여 자동차로 완성하는 복합적 성격의 대표적인 조립산업입니다.

따라서 소재와 부품생산에 관련된 철강금속공업, 기계공업, 전기전자공업, 석유화학공업, 석유공업 등과 밀접한 관련을 맺고 있으며, 특히 2차, 3차계열 부품산업의 하부구조(Infra-Structure)구축이 매우 중요합니다. 또한 타산업으로부터 중간재를 구매하는 정도를 나타내는 후방연쇄효과(Background Linkage Effects)가 매우 높은 반면 타 산업에 중간재를 판매하는 정도를 나타내는 전방 연쇄효과는 비교적 낮은 최종수요적 제조업형 특성을 갖고 있습니다.

자동차부품산업의 2011년 자동차회사(현대, 기아, 한국지엠, 르노삼성, 쌍용, 대우버스, 타타대우)와 직접 거래하고 있는 1차 협력업체수는 전년대비 1.4% 감소한 886개사이며, 이 중 대기업이 149개사(16.8%), 중소기업이 737개사(83.2%)입니다.

연도별 기업규모별 자동차부품 업체수 (단위 : 개, %)

연도	대기업	중소기업	계	증감률
2011	149	737	886	-1.4
2010	119	780	899	-1.3
2009	118	792	910	2.4
2008	118	771	889	-1.3
2007	95	806	901	-0.1

완성차사별 자동차부품 납품업체수 (단위 : 개)

구분	현대	기아	한국GM	쌍용	르노삼성	대우버스	타타대우	합계
2011	357	343	319	171	237	187	194	1,808
2010	353	348	323	174	235	196	206	1,835

주)1. 자료 : 한국자동차공업협동조합

2. 실제 업체수 - 886개(2011년), 889개(2010년)

\*완성차사별 자동차부품 납품업체수와 실제 업체수의 차이는 자동차 부품 업체가 하나 이상의 완성차 업체와 거래하기 때문입니다.

현재 자동차 부품 업체들은 하나 이상의 완성차 업체와 자동차 개발 단계에서부터 협력 관계를 통해 자동차 제조에 필요한 부품을 생산, 판매하고 완성차 업체들은 다수의 자동차 부

품 업체들로부터 부품을 공급받아 자동차를 생산하는 주문자 상표 부착 생산 방식(OEM) 관계를 맺고 있습니다.

## 2) 산업의 성장성, 시장규모 및 경쟁환경

국내 자동차부품업계의 총 매출액은 국내 완성차 시장의 글로벌 성장에 힘입어 연평균 10%대를 넘는 꾸준한 성장세를 이어가고 있습니다. 특히 수출부분은 완성차의 업계의 글로벌화에 힘입어 해외 현지법인 부품매출 및 기타 대형 부품업체로의 수출액 증가에 힘입어 지속적인 성장세를 유지하고 있습니다. 산업연구원의 전망에 따르면 국내의 완성차 생산은 2014년까지 연평균 약 4~5% 성장할 것으로 예상되며, 이에 국내 자동차 부품 산업도 기존의 성장세를 지속할 것으로 보입니다. 특히 한국 對 미국, 한국 對 EU 간의 FTA체결로 인하여 국내의 자동차 부품시장의 호황은 계속해서 이어질 것으로 보이며, 특히 지난해 7월 한국 對 EU FTA가 발효된 이래 한국 자동차업체의 수출은 무려 40% 증가하였으며, 향후 4년에 걸쳐 자동차 관세가 단계적으로 철폐되어 이러한 추세는 계속될 전망입니다.

### 한국 자동차 수급 실적

(단위 : 대, %)

연 도	생 산	내 수	수 출	수 입	보 유
2012년 1월~9월 (전년동기대비)	3,315,836 (-2.2)	1,019,809 (-7.9)	2,338,668 (2.9)	106,683 (18.4)	18,757,754 (2.1)
2011	4,657,094	1,474,637	3,151,708	117,586	18,437,373
2010	4,271,741	1,465,426	2,772,107	96,534	17,941,356
2009	3,512,926	1,394,001	2,148,862	63,383	17,325,210
2008	3,826,682	1,154,483	2,683,965	79,473	16,794,287
2007	4,086,308	1,219,335	2,847,138	66,594	16,428,245

자료 : 한국자동차공업협회

### 2012년 9월 자동차산업 총괄표

(단위 : 대, %)

구 분		9월	1월~9월	전월비	전년동월비	전년동기비
생산	계	343,198	3,315,836	44.8	-8.2	-2.2
	승용	319,406	3,040,723	43.1	-6.1	-0.9
	상용	23,792	275,113	73.9	-29.0	-13.8
내수	계	116,479	1,019,809	35.3	-6.8	-7.9
	승용	100,505	852,514	31.6	-3.1	-6.6
	상용	15,974	167,295	64.6	-25.0	-13.9
수출	계	230,979	2,338,668	39.9	-7.2	2.9
	승용	222,376	2,228,795	41.1	-5.0	3.8
	상용	8,603	109,873	7.9	-48.0	-12.0

자료 : 한국자동차공업협회

□ 2011년 연간 생산은 전년비 9.0% 증가한 4,657,094대로 사상 최대치를 기록하였습니다.

- 2011년 연간 내수는 전년비 0.6% 증가한 1,474,637대를 기록하였습니다.
- 2011년 연간 수출은 전년비 13.7% 증가한 3,151,708대로 사상 최대치를 기록하였습니다.
- \* 국내생산 중 수출비중 : ('09) 61.2% → ('10) 65.5% → ('11) 65.9%

- 2012년 1~9월 생산은 전년동기비 2.2% 감소한 3,315,836대로 감소세가 지속되었습니다.
- 2012년 1~9월 내수는 전년동기비 7.9% 감소한 1,019,809대입니다.
- 2012년 1~9월 수출은 전년동기비 2.9% 증가한 2,338,668대로 증가세가 대폭 둔화 되었습니다.

- 9월 생산은 일부 업체의 임.단협 관련 생산차질과 판매부진으로 전년동월비 8.2%감소한 343,458대로 5개월 연속 감소세를 기록하였습니다.
- 9월 내수판매는 개별소비세 인하(9.11)와 마케팅 강화에도 불구하고, 실물경제 침체우려와 가계부채 부담으로 인한 소비심리 위축 등으로 전년동월비 6.8% 감소한 116,484대 기록하였습니다.
- 9월 수출은 유럽 재정위기에 따른 글로벌 불확실성 확대와 EU시장 위축, 일부 업체 공급물량 부족 등으로 전년동월비 7.2% 감소한 232,025대로 4개월 연속 감소세를 기록하였습니다.

\* 한-미 FTA 발효에 따른 개별소비세 인하 : 2,000cc 초과 승용차 10%→ 8%

■ 2012년 내수판매 158만대 전망: 전년대비 1.1% 감소

긍정적 요인	부정적 요인
▷ 대체수요 지속 발생, 양대 선거 실시에 따른 경기 부양 효과, EU 및 미국과 FTA효과 √ 과거 성수기(1999년~2002년)대체수요 지속발생 √ 총선(4월)과 대선(12월)을 염두에 둔 경기 부양 √ EU와 미국과의 FTA발효로 수입차 도입 확대 √미국과의 FTA발효 시 2.0L 초과 차량의 개별소비세 인하	▷ 가계부채 확대 및 경기 악화 우려, 인기모델의 신차효과 약화, 소형상용 가격 인상 √가계부채가 사상 최고로 증가하며 내구재 인 자동차 구매심리 위축 √아반떼, 쏘나타 등 판매 상위 모델의 신차 효 과 약화 √유로V 규제 충족을 위한 엔진 변경으로 소 형상용 가격 인상

자료 : 한국자동차산업연구소

■ 2012년 수출 321만대 전망 : 전년대비 3.4% 증가

긍정적 요인	부정적 요인
▷ 신흥시장 중심 업체별 수출판매 강화, 수출전략모델 판매, FTA 체결로 EU 및 미국 등 선진시장 수출 경쟁력 강화 ▷ 국산차의 품질 및 브랜드가치 상승 ▷ 수출전략차종 투입	▷ 해외 현지생산의 지속적인 확대, 원화 강세에 따른 수출 가격경쟁력 약화, 북미와유럽 등 선진시장 경기침체 우려 ▷ 해외생산 확대

### 3) 경기 변동의 특성

자동차 부품의 수요는 자동차 경기변동과 밀접한 연관을 맺고 있습니다. 자동차는 고가의 내구 소비재로서 소비자의 구매형태와 소득 수준 간에는 밀접한 상관관계가 있으며, 경기 호황 시에는 소득 수준의 상승으로 수요 증가와 수요의 고급화 경향을 나타내는 반면 경기침체로 소득수준이 낮아지면 구매력 감소와 경차 구입 등 경제성을 위주로한 구매패턴을 보이고 있습니다.

자동차 수요관계 또한 대내외정책과 밀접한 관계가 있습니다. 내부적으로는 세금정책, 배기량 규제 등 환경문제 등의 정부정책에 따라 영향을 받고 있으며, 외부적으로는 유가변동 및 국제환율 등의 영향을 받습니다. 기업내부적으로 품질개선을 통한 품질에 대한 경쟁력 확보, 원가절감을 통한 원가경쟁력을 확보함이 기업의 성장에 영향을 미칩니다. 자동차 부품은 대부분이 완성차 업체에 주문자 상표 부착 생산 방식(OEM)으로 공급되고 있습니다. 따라서 자동차 부품 산업은 자동차 산업에 의하여 직접적으로 많은 영향을 받고 있습니다. 자동차 부품의 수요는 자동차 보급대수가 상대적으로 많은 선진국인 북미 등의 경우에는 경기변동에 따라 민감하며, 큰 폭의 성장세를 기록하고 있는 중국, 인도를 대표한 신흥국가들의 경우에는 경기변동에도 불구하고 꾸준히 수요가 증가하고 있습니다.

### 4) 자원조달의 특성

자동차부품 산업은 완성차 업체와 강한 수직계열 관계를 형성하고 있고, 전문부품업체(H·KMC 1차 협력업체 약 300여개사)에 의해 생산되고 있으며, 기계, 전기, 전자, 금속, 화학, 섬유 등 전 제조업과 관련이 있어, 원활한 자원조달에 중요성이 타 업종보다 한층 더 중요한 특성이 있습니다. 이에 따라 효율적인 전문 외주업체의 관리를 통해 내부자원의 효율성을 제고하여 수주업체로부터의 무한한 신뢰를 받고 있습니다.

### 5) 관련법령 또는 정부의 규제 등

자동차산업 관련 법령 및 각종 정부규제로서는 형식승인 및 확인검사 등 자동차의 안전관련규제, 배기가스, 소음, 유해물질 등 환경 규제와 공정거래 관련규제, 수출입 관련 규제, 교통운수 관련규제 및 각종 자동차 관련 조세제도 등이 있습니다.

특히, 현재 자동차의 구매 / 등록 / 소유 / 운행 과정에는 모두 14종의 세금이 부과되고 있는데 취득세, 등록세, 자동차세 등 유사 성격의 세금을 중복 부과하고 있을 뿐만 아니라 교육세, 농어촌특별세 등 자동차와 무관한 세금을 부과하여 소비자의 부담이 가중되고 있습니다.

## ※합금사업부문

### (1) 산업의 특성

비철금속은 철을 제외한 모든 금속을 의미하여 약 100여종에 이르지만 그 중에서 큰 비중을 차지하는 것은 알루미늄, 동, 아연, 연(납) 등이 있습니다. 비철금속은 단일소재 또는 합금소재 형태로 다양하게 사용되고 있으며 특정 전방산업에 국한하기 어렵고 광범위한 수요처를 가지는 것이 특징입니다. 일반적으로 산업경기에 다소 선행하는 특성이 있으며, 안정적인 수요처 확보를 통한 제품공급과 신기술 등의 접목을 통해 고부가가치의 제품생산의 발전가능성이 높은 산업이라 할 수 있습니다.

### (2) 산업의 성장성

현재 익산 합금사업부에서 용탕 및 부산물, 알루미늄 휠주조를 (주)대유신소재에 공급하고 있으며, 다이캐스팅 등을 시중판매하여 향후 발전가능성이 높은 신기술 등의 접목으로 괄목

할만한 성장을 이룰 수 있는 분야라 할 수 있습니다.

### (3) 경기 변동의 특성

합금사업은 자동차 알루미늄휠의 원재료를 공급하고 있으므로 직·간접적인 자동차 경기변동과 연관을 맺고 있습니다.

### (4) 경쟁요소

비철금속의 제련사업의 경우는 초기 투자비용 및 높은 기술수준이 요구되어 큰 진입장벽이 작용하나 압연 및 압출업은 진입장벽이 크게 높지 않아 중소기업체가 많이 진출하는 경향이 있습니다. 현재 합금사업은 자동차 알루미늄휠의 원재료를 (주)대유신소재에 공급하므로 안정적인 매출처 확보가 이루어진 상태입니다.

### (5) 자원 조달의 특성

비철금속사업은 국내 부존자원의 빈약으로 대부분의 원광석을 수입에 의존하고 있으며, 이로 인해 국제 원자재가격(LME) 및 세계경제, 중국경제의 흐름, 환율 등에 크게 영향을 받는 특징이 있습니다.

## 나. 회사의 현황

### ※ 자동차부품부문

#### (1) 영업개황 및 사업부문의 구분

##### (가) 영업개황

자동차부품산업의 특성상 완성차 업체의 생산에 영향을 받고 있으며 국내 SEAT 7개 공급업체 중 2011년말 기준 점유율 14.18%로 시장인지도가 높으며 스포티지R, 쏘울, 뉴카렌스, 1톤봉고트럭, 군수 및 해외CKD를 기아자동차 광주공장에 전량 독점 공급하고 있습니다. 신차계획은 UN(뉴카렌스)->RP('12/12), AM(쏘울)->PS('13/08), 액티언스포츠 후속Q-149 FRT SEAT 이관 및 양산시작, GH(오피러스)후속 KH RR SEAT 수주 및 양산시작, RODIUS 후속 A150 SEAT 수주 및 2013년 양산 예정으로 KIA 및 SYMC에 영업확대가 예상됩니다. 시트사업부 경영통합으로 안정적인 매출기반 확보, 장기적인 이익을 확보하고 있습니다. 이익창출 및 증대방안으로 예산 30%감축 노력과 원가절감 BtoB 60작전(60억원 원가절감 목표 달성)을 통한 성장모멘텀을 확보하고 있습니다.

자동차시트 사업부 2012년도 매출계획은 2,069억원(UN후속 RP양산, 오피러스후속KH RR양산)을 계획하고 있습니다. 2012년도 경영목표는 가격경쟁력, 품질경쟁력 확보와 생산성 향상 및 인적자원의 효율적 배분으로 LEVEL UP 성장을 유지하고자 노력하고 있습니다.

##### (나) 공시대상 사업부문의 구분

자동차용 시트를 제조하는 사업이기에 사업부문을 자동차부품이라고 합니다.

#### (2) 시장점유율 등

당사는 현대/기아 자동차 부품협력사로서 자동차 의자조립체를 생산납품하고 있습니다. 주요경쟁업체 현황(2011년 기준)은 현대차 시트사업부(27.32%), 대원산업(14.61%), 대유에이텍(14.18%), 리어코리아(7.72%), 기타(6.95%) 등 당사는 자동차용 의자(Seat Ass'y)를 제조하고 있습니다. 2011년 기준 현대/기아차 SEAT 시장점유율은 상기와 같습니다.

#### (3) 시장의 특성

자동차부품제조업은 완성차업체의 생산량에 절대적인 영향을 받고 있으며, 또한 전반적인 자동차관련산업은 국민경제 및 경제활동인구 등과도 영향을 받고 있습니다. 현재 국내 완성



차 업체의 내수 및 수출시장은 지속적인 성장을 하고 있어 내수와 수출 모두 증가할 것으로 판단됩니다.

**(4) 신규사업 등의 내용 및 전망**

당사가 진출한 자동차부품부문은 기아자동차, 쌍용자동차의 시트분야에 생산참여로 2012년(RP->한·EU), 2013년(PS->한·미) 신차 양산예정, 코란도스포츠(Q-149 FRT SEAT)이관 및 양산시작, 오피러스 후속 KH RR SEAT 수주로 2012년 4월 양산시작, 로디우스 후속 A150 SEAT수주로 2013년 01월 양산예정으로 FTA가 2012년 3월 발효됨에 따라서 향후 국내 3대 완성차 업체의 내수 및 수출 시장에서 차지하는 비중이 확대될 것으로 기대됩니다.

**※ 합금사업부문**

**(1) 영업개황 및 사업부문의 구분**

**(가) 영업개황**

합금사업부는 자동차 부품업체인 (주)대유신소재에 자동차 휠 제조를 위해 알루미늄을 합금으로 가공하여 용탕과 주조품으로 공급하고 있습니다. 2012년 매출계획은 2,390억원을 계획하고 있으며 생산성향상을 위하여 합금부는 용해시간 단축과 이동 래틀 이동시간/출탕량 관리, 주조부는 설비 비가동 시간 개선과 공정 품질 개선을 통한 생산성 향상을 중점 추진할 계획입니다. 자동차 산업의 특성인 완성차 업체의 경기에 많은 영향이 작용하나 자동차 3사의 협력사인 (주)대유신소재와의 협력하에 신기술 등의 개발 및 접목을 통한 동반 성장이 기대되고 있습니다.

**(나) 공시대상 사업부문의 구분**

알루미늄 휠의 원재료를 제조 공급하는 사업이기에 사업부문을 합금사업이라고 합니다.

**(2) 시장점유율**

당사는 합금부문과 주조부문 각각에 따라서 경쟁업체가 다양해서 품목에 따라서 경쟁상대가 달라질 수 있으므로 객관적인 시장의 규모 및 시장점유율을 산정하기가 어렵습니다.

**(3) 시장의 특성**

합금사업은 현재 자동차부품제조업의 (주)대유신소재에 원재료를 공급함에 자동차 시장의 변화와 직간접적인 영향을 받고 있습니다. 고객의 안전 및 디자인위주의 요구에 맞춰 알루미늄 휠을 기본사양으로 장착하기 때문에 수량이 대폭 증가할 것으로 예상됩니다.

**다. 자회사의 현황**

구분	내용	내용	내용	내용	내용
상호	주식회사 대유에스이	주식회사 스마트롤딩스	주식회사 대유네트웍스	주식회사 대유중공업	주식회사 스마트드림

사업목적	1. 신재생 에너지설비의 제조, 설치, 판매 및 관련사업 2. 전기공사사업 3. 발전사업 4. 기타 위에 부대되는 사업	1. 금융업을 영위하는 회사 또는 금융업의 영위와 밀접한 관련이 있는 회사의 지배 내지 경영관리 2. 자회사들에 대한 자금지원 3. 자회사에 대한 출자 또는 자회사 등에 대한 자금지원을 위한 자금조달 4. 자회사 등의 공동상품의 개발, 판매를 위한 사무지원 등 자회사 등의 업무에 필요한 자원의 제공 5. 전산, 법무, 회계 등 자회사들의 업무를 지원하기 위하여 자회사 등으로부터 위탁받은 업무 6. 각조에 부수 또는 관련되는 업무 7. 골프장업 8. 관광객 이용시설업 9. 각종 스포츠장 운영업 10. 일반, 관광음식, 숙박업	1. 유·무선 통신장비, 방송통신장비 제조 및 도·소매업 2. 전자, 통신부품 제조 및 도·소매업 3. 별정통신 사업 및 회선 재판매업 4. 인터넷 정보 제공 서비스업 5. 정보통신장비 공사업 6. 정보통신장비 유지보수 서비스업 7. 컴퓨터시스템 설계 및 자문업 8. 소프트웨어, 하드웨어 자문, 개발 및 공급업 9. 워 각종의 수출·입업 및 무역대리점업 10. 전자상거래업 11. 전 항의 부수되는 사업일체 및 이에 관련된 사업에 대한 투자	1. 선박건조업과 선박구성부품 제조업 2. 자동차시트트림지 제조 판매업 3. 자동차부품조립 관련업 4. 자동차우레탄제품 제조, 판매업 5. 화물운수업 6. 화물 운송주선업 7. 용역관리업 8. 사업경영 및 관리자문업 9. 금형 제조 및 판매업 10. 토목, 건축공사업 11. 전기공사업 12. 신재생에너지사업	1. 중고자동차 매매업 2. 자동차 신품 판매업 3. 자동차 중고 부품 및 내경부품 판매업 4. 재생용 재료 수집 및 판매업 5. 차량용 주유소 운영업 6. 자동차 종합 수리업 7. 자동차 세차업 8. 각 호에 관련된 부대사업 일체
본점소재지	충청북도 충주시 이류면 본리 630번지	광주광역시 동구 중앙로 199	경기도 성남시 중원구 상대원동 500-2	전라남도 나주시 남평읍 오계리 1014-5	광주광역시 광산구 소촌동 823번지
공고의 방법	서울특별시에서 발행되는 일간 한국경제신문	광주광역시에서 발행되는 일간 광주일보	서울특별시에서 발행되는 일간 한국경제신문	서울특별시에서 발행되는 일간 한국경제신문	서울특별시에서 발행되는 일간 한국경제신문
결산기	사업년도는 매년 1월 1일부터 12월 31일	사업년도는 매년 1월 1일부터 12월 31일	사업년도는 매년 1월 1일부터 12월 31일	사업년도는 매년 1월 1일부터 12월 31일	사업년도는 매년 1월 1일부터 12월 31일

**라. 주요 제품 등의 현황**  
(2012.09.30 기준)

(단위 : 천원, %)

사업부문	매출유형	품 목	구체적용도	주요상표등	매출액	비율
자동차 부품	제품	시트	자동차용 시트	-	162,977,035	50.89
	기타매출	임대수익외	-	-	2,802,921	0.88
자동차부품 소계			-	-	165,779,956	51.76
합금	제품	INGOT	알루미늄활재료	-	154,496,818	48.24
합금사업 소계			-	-	154,496,818	48.24
합 계			-	-	320,276,774	100.00

**마. 주요 원재료 등의 현황**  
(2012.09.30 기준)

(단위 : 천원,%)

사업부문	매입유형	품 목	구체적용도	매입액	비율	비 고
자동차	원재료	시트제조	자동차 시트	128,393,820	54.69	-
합금	원재료	AL INGOT 99.70%	AL A356.2제조	106,386,026	45.31	-
합 계	원재료	-	-	234,779,846	100.00	-

**바. 생산 및 설비 등에 관한 사항**  
(1)생산능력, 생산실적, 가동률

※ 자동차사업부문

○시트제조(광주)

- 생산 능력

차종	2011년	2012년 3/4분기누계	2012년 월간 생산량	2012년 일생산량	2012년 UPH	일(시간)
SL	199,403	149,552	16,617	791	42	16HR(8+8)
PU	99,701	74,776	8,308	396	21	16HR(8+8)
UN	61,720	46,290	5,143	245	13	16HR(8+8)
AM	199,403	149,552	16,617	791	42	16HR(8+8)

- 생산 실적(KMC매출기준)

(단위 : EA, %)

차종	2011년	2012년 3/4분기누계	평균가동율
SL	176,567	128,379	85.8%
PU	99,807	70,212	93.9%
UN	38,900	26,357	56.9%
AM	167,441	113,182	75.7%

주1) 가동율 산출식:생산실적(3/4분기누계 생산량)/기준CAPA(3/4분기누계 생산량)

○시트제조(화성)

- 생산 능력

차종	2011년	2012년 3/4분기누계	2012년 월간 생산량	2012년 UPH	2012년 일(시간)	월(시간) A130 & KH(8*20일) Q150 (10*20일 + 8*4일)
로디우스(A-130)	4,560	2,340	260	1.3	10	200
코란도스포츠(Q-150) RR SEAT	21,750	27,144	3,016	13.0	10	232
K9(KH) RR SEAT	7,500	14,400	1,600	10.0	8	160

- 생산 실적

(단위 : EA, %)

차종	2011년	2012년 3/4분기누계	평균가동율
로디우스(A-130)	4,076	2,202	94.10%
코란도스포츠(Q-150) RR SEAT	22,549	23,940	88.20%
K9 (KH) RR SEAT	6,876	13,611	94.52%

주1) 가동율 산출식:생산실적(3/4분기누계 생산량)/기준CAPA(3/4분기누계 생산량)

※ 합금사업부문

- 생산 능력

(단위 : 톤)

품목 및 사업부문	2011년	2012년 3/4분기누계
알루미늄 휠 주조품	6,090	12,096
알루미늄 합금	73,500	55,022

주1) 산출 기준

- 알루미늄 휠 주조품 : 주조기 용량 기준
- 알루미늄 합금 : 용해로 용량 기준

주2) 산출 방법

- 알루미늄 휠 주조품 : 100,000개/월(22일)×개당 중량 (14kg)×작업일수(월)  
(2012년 1/4분기 주조기 6대 증설)
- 알루미늄 합금 : 245톤/일×작업일수(월25일)×년(12개월)

- 생산 실적

(단위 : 톤)

품목 및 사업부문	2011년	2012년 3/4분기누계
알루미늄 휠 주조품	4,936	10,634
알루미늄 합금	54,242	40,962

주1)산출 방법

- 알루미늄휠 주조품: 누적 생산량 × 평균중량
- 알루미늄 합금 : 누적 생산량

- 가동율

(단위 : 시간, %)

품목 및 사업부문	2012년 3/4분기 누계 가동가능시간	2012년 3/4분기 누계 실제가동시간	평균 가동율
알루미늄 휠 주조품	1,584	1,414	89.27
알루미늄 합금	1,584	1,392	87.88

주1) 산출 기준

- 알루미늄 휠 주조품 : 월평균(22일)×24시간×작업일수(월)
- 알루미늄 합금 : 월평균 작업일수(25일)×24시간×작업일수(월)

주2) 실제 가동 시간

- 작업일수×작업시간×설비가동율로 실제가동시간을 산출

(2)생산설비에 관한 사항

회사는 광주광역시 소촌동 및 전라북도 익산시 등에 토지, 건물, 구축물, 시설장치, 기계장치, 차량운반구, 기타유형자산 등의 생산설비를 보유하고 있습니다. 세부내역은 아래와 같습니다.

[자산항목 : 토지]

(단위 : 백만원)

사업소	소유형태	소재지	구분	기초장부가액	3/4분기증감			3/4분기 상각	3분기 장부가액	비고
					취득	처분	대체증			

							감			
본사 외	자가	광주시외	-	12,464	(66)	-	1,808	-	14,206	-
합 계				12,464	(66)	-	1,808	-	14,206	-

주1) 유형자산의 취득과 관련하여 익산시청으로부터 합금 및 주조공장 신축에 대한 보조금을 수령하였으며 자산 차감항목으로 처리하였습니다.

[자산항목 : 건물]

(단위 : 백만원)

사업소	소유형태	소재지	구분	기초장부가액	3/4분기증감			3/4분기 상각	3분기 장부가액	비고
					취득	처분	대체증 감			
본사 외	자가	광주시외	-	20,291	426	(186)	8,689	(464)	28,756	정액법
합 계				20,291	426	(186)	8,689	(464)	28,756	-

[자산항목 : 구축물]

(단위 : 백만원)

사업소	소유형태	소재지	구분	기초장부가액	3/4분기증감			3/4분기 상각	3분기 장부가액	비고
					취득	처분	대체증 감			
본사 외	자가	광주시외	-	1,777	30	(7)	-	(40)	1,760	정액법
합 계				1,777	30	(7)	-	(40)	1,760	-

[자산항목 : 시설장치]

(단위 : 백만원)

사업소	소유형태	소재지	구분	기초장부가액	3/4분기증감			3/4분기 상각	3분기 장부가액	비고
					취득	처분	대체증 감			
본사 외	자가	광주시외	-	883	289	-	-	(166)	1,006	정액법
합 계				883	289	-	-	(166)	1,006	-

[자산항목 : 기계장치]

(단위 : 백만원)

사업소	소유형태	소재지	구분	기초장부가액	3/4분기증감			3/4분기 상각	3분기 장부가액	비고
					취득	처분	대체증 감			
본사 외	자가	광주시외	-	11,982	1,798	-	-	(1,668)	12,112	정액법
합 계				11,982	1,798	-	-	(1,668)	12,112	-

[자산항목 : 차량운반구]

(단위 : 백만원)

사업소	소유형태	소재지	구분	기초장부가액	3/4분기증감			3/4분기 상각	3분기 장부가액	비고
					취득	처분	대체증 감			

본사 외	자가	광주시외	-	154	-	(1)	(47)	106	정액법
합 계				154	-	(1)	(47)	106	-

[자산항목 : 기타유형자산]

(단위 : 백만원)

사업소	소유형태	소재지	구분	기초장부가액	3/4분기증감			3/4분기상각	3분기장부가액	비고
					취득	처분	대체증감			
본사 외	자가	광주시외	-	777	212	(2)		(225)	762	정액법
합 계				777	212	(2)		(225)	762	-

[자산항목 : 건설중인자산]

(단위 : 백만원)

사업소	소유형태	소재지	구분	기초장부가액	3/4분기증감			3/4분기상각	3분기장부가액	비고
					취득	처분	대체증감			
본사 외	자가	광주시외	-	1,990	10,596	-	(10,498)	-	2,088	정액법
합 계				1,990	10,596	-		-	2,088	-

## 사. 매출에 관한 사항

(1) 매출실적

(단위: 백만원)

사업부문	주요 제품	'12년도 3/4분기		'11년도		'10년도		비고
		금액	비율	금액	비율	금액	비율	
자동차	자동차용SEAT	162,977	50.89%	224,447	55.71%	162,553	64.83%	-
	임대용역	2,803	0.88%	3,808	0.95%	4,538	1.81%	-
합 금	알루미늄합금소재	154,497	48.24%	174,621	43.34%	66,996	26.72%	-
태양광	태양광모듈	-	-	-	-	16,635	6.63%	-
소 계		320,277	100.00%	402,876	100.00%	250,722	100.00%	-

※ 기아자동차 광주공장 차종별 생산수량

(단위: 천대)

차종	'12년	'11년	'10년	'09년
SL	163	177	96	-
AM/PS	149	167	168	115
UN/RP	34	39	45	42
PU	98	101	92	76
KM	-	-	10	88
TOTAL	444	484	410	320
전기대비증감율	-8%	18%	28%	-

<출처 : 기아자동차 광주공장 생산실적 및 생산계획>

자동차사업부분의 기아자동차 광주공장의 년도별 생산수량 및 생산계획수량은 위의 표와 같으며 생산수량 증가율대비 매출액 증가율과의 차이는 저가사양의 제품매출과 고가사양 제품매출에 의해 차이가 발생하며, 2011년대비 2012년 생산수량 감소의 요인은 2012년 09월~10월 기아자동차 광주공장 생산라인 변경 및 증설계획 때문입니다.

※ 합금사업부분 : 합금 및 주조공장 2011년 상반기 증설 완료로 2011년 7월부터 생산설비 Full Line Up 갖추고 정상영업 진행 및 경영안정화에 따른 매출액이 증가하였습니다.

(2) 판매경로 및 판매방법 등

1) 판매조직 : 고객사(OEM社)의 주문생산량에 의해 생산/판매됨으로 해당사항 없습니다.

2) 판매경로

<자동차부품부문>

당사의 판매경로는 고객사(OEM社)에 서열납품하는 방식으로 진행되고 있으며 고객사 생산라인의 차종별 생산계획에 의해 제조하여 공급하고 있습니다.

<합금사업부분>

당사의 주요 매출처인 대유신소재의 주문생산에 의해 알루미늄 원자재를 구입 후 합금용탕 및 주조품을 공급하고 있습니다.

3) 판매방법 및 조건 :

① 자동차용 SEAT

-수출용 : 월마감 후 익월 현금, 내수 : 월마감 후 익월 전자어음

② 합금사업부

-월마감 후 익월 전자어음 및 현금

4) 판매전략 :

자동차부품부문은 KMC 광주공장에 전량 독점공급하고 있습니다. 고객사(OEM社)의 생산계획에 따라 공급되며 신규차종 수주에 적극적인 참여 및 품질 관리를 통한 경쟁력확보에 주력하고 있습니다. 합금사업부분은 (주)대유신소재에 합금용탕 및 주조품 공급 및 시중판매하고 있습니다. 완성차 업체와 제품의 개발단계부터 공동으로 참여하여 고객이 요구하는 우수한 제품을 공급하기 위하여 제품의 양산능력, 생산성, 개발능력, 납기대응력, 품질력을 높이기 위해 최선을 다하고 있습니다.

아. 수주상황

<자동차부품>

당사의 매출계획은 고객사의 당월 및 D+ 4개월 예시 발주가 월별로 UP-DATE되며, 연간 생산계획은 OEM사의 공장별 생산계획에 근거하며, 또한 최초 차종별 개발 PLAN에 의하여 양산시점부터 D+ 5년 총 예시물량이 사업계획의 근거가 되어 당사의 생산 및 매출계획을 수립합니다.

※ 참고사항

①현대다이모스(주)와 뉴카렌스후속(프로젝트명 RP)차종 SEAT ASS'Y 공급계약체결 (2011-01-04 단일판매·공급계약 공시자료 참조)

(10.5만대/년, 630,000대/총)

②현대다이모스(주)와 쏘울 후속 (프로젝트명 PS)차종 SEAT ASS'Y 공급업체로 확정

(2011-08-25 기타주요경영사항 공시자료 참조)

(20만대/년, 1,200,000대/총)

③쌍용자동차(주)와A150(A149) SEAT관련 우선개발업체로 선정

(2011-12-07 기타주요경영사항 공시자료 참조)

(2.1만대/년)

<합금>

합금사업부문은 용탕, 부산물 등을 대유신소재 공급(190,484백만원, 79.7%)할 계획이며 A356.2, 다이캐스팅 등을 시중판매(37,003백만원, 15.5%)할 계획입니다. 기타 매출 포함 238,980백만원 판매를 계획하고 있습니다.

자. 시장위험과 위험관리

(1) 재무위험관리

회사는 여러 활동으로 인하여 시장위험, 신용위험 및 유동성 위험과 같은 다양한 금융위험에 노출되어 있습니다. 회사의 전반적인 위험관리프로그램은 금융시장의 예측불가능성에 초점을 맞추고 있으며 재무성과에 잠재적으로 불리할 수 있는 효과를 최소화하는데 중점을 두고 있습니다. 이러한 위험관리는 이사회에서 승인한 정책에 따라 재경팀에 의해 이루어지고 있으며, 회사의 재경팀은 타부서들과 긴밀한 협조하에 재무위험을 식별하고 있습니다.

(2) 신용위험관리

신용위험은 당사의 통상적인 거래 및 투자활동에서 발생하며 고객 또는 거래상대방이 계약 조건상 의무사항을 지키지 못하였을때 발생합니다. 당사는 주기적으로 고객과 거래상대방의 재무상태, 기타요소 등을 고려하여 신용위험을 검토하여 신용한도를 설정하는 등 신용위험을 관리하고 있습니다.

(3) 유동성위험관리

유동성위험이란 당사가 금융부채에 관련된 의무를 충족하는 데 어려움을 겪게 될 위험을 의미합니다. 회사의 유동성 관리방법은 재무적으로 어려운 상황에서도 받아들일 수 없는 손실이 발생하거나, 회사의 신용도에 손상을 입힐 위험 없이, 만기일에 부채를 상환할 수 있는 충분한 유동성을 유지하도록 하는 것입니다.

회사의 영업활동 및 차입금 또는 자본 조달로부터의 현금흐름은 회사의 정상적인 영업활동 및 투자활동 등에 필요한 현금 소요량을 충족하여 왔습니다. 회사가 자금을 영업활동을 통해서 창출하지 못하는 상황에 처하는 경우에는 외부차입 및 사채 발행 등을 통한 자금조달을 할 수 있습니다. 회사는 일시적으로 발생할 수 있는 유동성위험을 관리하기 위하여, 금융기관과 한도대출약정을 체결하고 있습니다. 당분기말 현재 회사의 차입금중 변동금리부 차입금은 90,680백만원으로, 동 금액은 이자율변동위험에 노출되어 있으며, 다른 모든 변수가 일정하고 이자율이 100bp변동할 경우 회사의 세전손익은 680백만원 변동합니다.

한편, 보고기간 종료일 현재 회사의 유동성위험 분석내역은 다음과 같습니다.

<당분기말>

(단위:천원)

계정과목	장부금액	계약상현금흐름	1년이내	1~5년
매입채무 및 기타채무	83,453,624	83,453,624	82,299,351	1,154,273
장단기차입금	95,761,413	95,761,413	68,579,413	27,182,000
회사채	14,875,198	17,434,576	-	17,434,576



합 계	194,090,235	196,649,613	150,878,764	45,770,849
-----	-------------	-------------	-------------	------------

<전기말>

계정과목	장부금액	계약상현금흐름	1년이내	1~5년
매입채무 및 기타채무	72,297,251	72,297,251	71,228,251	1,069,000
장단기차입금	87,850,733	87,850,733	67,804,033	20,046,700
회사채	15,226,598	18,434,576	1,000,000	17,434,576
합 계	175,374,581	178,582,560	140,032,284	38,550,276

(4) 환위험관리

회사는 원자재를 수입함에 따라 외화 지출이 발생하고 있습니다. 이로 인해 환율변동위험에 노출되는 환포지션의 주요 통화로는 USD가 해당합니다. 회사는 정상적인 거래와 관련이 없는 외환거래를 금지하고 있으며, 환율의 변동 등 환위험을 주기적으로 모니터링, 평가 및 관리하고 있습니다. 보고기간 종료일 현재 회사의 화폐성 외화자산·부채에 대한 내역은 다음과 같습니다.  
(단위:천US\$,천원)

계정과목	외화종류	당 분 기 말		전 기 말	
		외화금액	원화환산액	외화금액	원화환산액
외상매입금	US\$	-	-	2,229	2,570,706
단기차입금	US\$	11,869	13,277,137	43,208	49,831,304
부채합계		11,869	13,277,137	45,437	52,402,010

상기 외화자산·부채의 장부금액은 환율의 변동위험에 노출되어 있으며, 보고기간말 현재다른 모든 변수가 일정하고 외화에 대한 원화의 환율이 10%변동시 회사의 세전손익은 1,328백만원(전기말 5,240백만원)이 변동합니다.

(5) 자본위험관리

회사의 경영진은 계속기업으로서 주주 및 채권자 그리고 기타 이해당사자들에게 신뢰를 유지하고, 향후 사업의 발전을 지탱하기 위한 적정자본구조를 유지하는 것을 목표로 회사의 자본을 관리하고 있습니다. 회사의 경영진은 자본구조를 주기적으로 검토하고 있으며, 장단기 자금차입, 회사채 발행 및 유상증자 등을 통하여 최적의 자본구조를 유지하고 있습니다. 당사의 자본구조는 차입금에서 현금및현금성자산 등을 차감한 순부채와 자본으로 구성되어 있으며, 당사의 전반적인 자본위험관리정책은 전기와 동일합니다. 한편, 보고기간말 현재 당사가 자본으로 관리하고 있는 항목의 내역은 다음과 같습니다.

(단위 : 천원)

구 분	당분기말	전기말
총 차 입 금(회사채포함)	110,636,612	103,077,331
차감: 현금및현금성자산(예치금포함)	(27,540,451)	(5,404,363)
순 차 입 금	83,096,161	97,672,967
자 본 총 계	89,044,808	64,764,672
총자본차입금비율	93.32%	150.81%

### III. 재무에 관한 사항

#### 가. 요약 재무정보

(2012. 09. 30.)

(단위 : 백만원)

구 분	제58기 3분기	제57기말	제56기말
[유동자산]	107,995	82,942	63,718
· 당좌자산	105,340	77,824	63,017
· 재고자산	2,655	5,118	702
[비유동자산]	181,790	163,614	116,787
· 투자자산	106,445	99,364	29,950
· 유형자산	60,798	74,195	74,195
· 무형자산	14,480	9,805	12,498
· 기타비유동자산	67	145	144
자산총계	289,785	246,557	180,505
[유동부채]	154,441	141,851	109,975
[비유동부채]	46,299	39,941	17,411
부채총계	200,740	181,792	127,385
[자본금]	40,923	31,918	31,243
[주식발행초과금]	22,006	7,626	7,387
[기타자본]	14,283	16,614	9,373
[이익잉여금]	11,832	8,607	5,117
자본총계	89,045	64,765	53,120
매출액	320,277	402,877	250,722
영업이익	9,712	12,267	9,697
법인세비용차감전순이익	5,737	7,054	5,828
당기순이익	4,502	5,663	5,529
기본주당순이익 (단위: 원)	63	89.47	107.11

※상기 요약재무정보는 한국채택국제회계기준 작성기준에 따라 작성되었으며, 제56기말 및 제58기 3분기 재무정보는 외부감사인의 검토 또는 감사를 받지 않은 재무제표입니다.

#### 나. 재무정보 이용상의 유의점

##### (1) 재무제표 작성기준

회사의 2012년 9월 30일로 종료하는 9개월 보고기간에 대한 분기재무제표는 기업회계기준서 제1034호(중간재무보고)에 따라 작성되었습니다. 이 분기 재무제표는 보고기간말인 2012년 9월 30일 현재 유효하거나 조기 도입한 한국채택국제회계기준에 따라 작성되었습니다. 연차보고기간 종료일인 2012년 12월 31일 시점에 적용될 기준서 및 해석서는 재무제표를 작성하는 시점의 기준서 및 해석서와 상이할 수 있습니다.

제정·공표되었으나 2012년 1월 1일 이후 시작하는 회계연도에 시행일이 도래하지 아니하였고, 회사가 조기 적용하지 아니한 제·개정 기준서 및 해석서는 다음과 같습니다.

- 기업회계기준서 제1019호 '종업원급여' 개정

동 개정 내용에 따르면, 보험수리적 손익에 대한 범위접근법의 적용이 더 이상 허용되지 않으며, 따라서 발생한 모든 보험수리적손익은 기타포괄손익으로 즉시 인식됩니다. 또한 제도의 변경에 따라 발생한 모든 과거근무원가를 즉시 인식하며, 이자원가와 사외적립자산에 대한 기대수익을 별도로 산출하던 것을 순확정급여부채(자산)에 확정급여채무의 측정에 사용한 할인율을 적용하여 계산한 순이자비용(수익)을 산출하는 것으로 변경하였습니다. 동 개정 내용은 2013년 1월 1일 이후에 개시하는 회계연도부터 적용될 예정입니다. 회사는 상기의 제정 기준서의 적용이 재무제표에 미치는 유의적인 영향은 없을 것으로 예상하고 있습니다.

- 기업회계기준서 제1113호 '공정가치측정' 제정

기업회계기준서 제1113호 '공정가치측정'은 공정가치를 명확히 정의하고, 공정가치의 측정을 위한 체계 및 공시사항을 단일의 기준서에서 정하여 한국채택국제회계기준 적용시 일관성을 제고하고 복잡성을 감소시키기 위하여 제정되었습니다. 기업회계기준서 제1113호는 다른 기준서에서 이미 요구하거나 허용하는 사항 이외에 추가적으로 공정가치 측정을 요구하지 않으며, 다른 기준서에서 공정가치 측정이 요구되거나 허용되는 경우 적용되는 지침을 제공합니다. 동 제정 내용은 2013년 1월 1일 이후에 개시하는 회계연도부터 적용될 예정입니다. 회사는 상기의 제정 기준서의 적용이 재무제표에 미치는 유의적인 영향은 없을 것으로 예상하고 있습니다.

**(2) 회계정책**

분기재무제표의 작성에 적용된 유의적 회계정책과 계산방법은 아래 문단에서 설명하는 사항을 제외하고는 2011년 12월 31일로 종료하는 회계연도에 대한 연차 재무제표 작성시 적용된 회계정책이나 계산방법과 동일합니다. 중간기간의 법인세비용은전체 회계연도에 대해서 예상되는 최선의 가중평균연간법인세율, 즉 추정평균연간유효법인세율을 중간기간의 세전이익에 적용하여 계산합니다.

**(3) 중요한 회계추정 및 가정**

분기재무제표 작성시 회사의 경영진은 회계정책의 적용 및 보고되는 자산과 부채 및이익과 비용의 금액에 영향을 미치는 판단, 추정 및 가정을 하고 있습니다. 추정 및 가정은 지속적으로 평가되며, 과거 경험과 현재의 상황에서 합리적으로 예측가능한 미래의 사건과 같은 다른 요소들을 고려하여 이루어집니다. 이러한 회계추정은 실제 결과와 다를 수도 있습니다. 분기재무제표 작성시 사용된 중요한 회계추정 및 가정은 법인세비용을 결정하는데 사용된추정의 방법을 제외하고는 2011년 12월 31일로 종료하는 회계연도에 대한 연차 재무제표 작성시 적용된 회계추정 및 가정과 동일합니다.

**(4) 영업손익**

한국채택국제회계기준에서 포괄손익계산서상 기타영업수익·비용에 해당하는 항목은 과거 한국기업회계기준의 손익계산서상 영업외손익에 포함되었으나, 한국채택국제회계기준에서는 영업손익에 포함됩니다. 이에 따라 한국채택국제회계기준에서는 영업손익이 매출액, 매출원가, 판매비와관리비, 기타영업수익·비용을 포함하여 산출되며, 과거회계처리기준상의 영

업손익과의 차이내역은 다음과 같습니다(단위:천원).

구 분	당 분 기	전 분 기
영업이익	9,711,575	10,271,064
차감 : 기타영업수익	(1,059,896)	(2,619,943)
가산 : 기타영업비용	2,783,914	1,731,577
과거회계처리기준상 영업이익	11,435,593	9,382,698

## IV. 감사인의 감사의견 등

### 1. 감사인(공인회계사)의 감사의견 등

#### 가. 회계감사인

제 58 기	제 57 기	제 56 기
동명회계법인	동명회계법인	대주회계법인

#### 나. 감사(또는 검토)의견

사 업 연 도	감사(또는 검토)의견	지적사항 등 요약	비고
제 58 기 3분기	-	-	K-IFRS
제 57 기	적정	해당사항 없음	K-IFRS
제 56 기	적정	해당사항 없음	K-GAAP

※ 제56기 재무제표에 대한 감사의견은 한국의 일반적으로 인정된 회계처리기준에 따라 작성된 재무정보에 대한 감사의견이며, 제57기 재무제표에 대한 감사의견은 한국채택국제회계기준에 따른 감사의견입니다.

### 2. 최근 3사업연도의 외부감사인에게 지급한 보수 등에 관한 사항

#### 가. 감사용역계약 체결현황

(단위 : 백만원/시간)

사업연도	감사인	내 용	보수	총소요시간
제58기	동명회계법인	IFRS 반기개별 및 연결검토 IFRS 연간개별 및 연결감사 내부회계관리제도 검토	170	244
제57기	동명회계법인	IFRS 반기개별 및 연결검토 IFRS 연간개별 및 연결감사 내부회계관리제도 검토	110	1,068
제56기	대주회계법인	분반기검토 및 재무제표 감사	90	185

\* 반기검토, 개별재무제표감사, 연결재무제표 감사보수가 포함된 금액임.

\* 보수 및 총소요시간 기준 : 1년단위 보수계약

#### 나. 외부감사인과의 비감사용역계약 체결현황

(단위 : 백만원)

사업연도	계약체결일	용역내용	용역 수행기간	보수	비고
제58기	2012.07.01	(주)서울신용평가정보 인수관련 재무 자문용역	2개월	50	-
제57기	-	-	-	-	-
제56기	-	-	-	-	-

### 3. 내부회계관리제도

당사의 감사는 일반감사, 업무프로세스감사, 재무감사 등의 정기감사와 수시감사 등을 실시하는 등 내부감사제도를 운영하고 있는 바, "2011 사업연도 당사의 내부감시장치는 효과적으로 가동되고 있고 중대한 취약점이 없다."고 평가하였습니다. 한편, 당사의 경영자는 당사의 내부회계관리제도의 운영과 관련하여 내부회계관리자의 내부회계관리제도 운영실태평가 보고서에서 "2011년 12월 31일 기준 내부회계관리제도 운영실태 평가결과, 2011년 12월 31일 기준 당사의 내부회계관리제도는 내부회계관리제도 모범규준에 근거하여 볼 때, 중요성의 관점에서 효과적으로 설계되어 운영되고 있다고 판단된다."라고 기술하고 있습니다.

또한, 외부감사인인 동명회계법인도 당사의 내부회계관리제도의 운영과 관련하여 제57기 감사보고서에서 "회사 경영자의 운영실태보고 내용이 중요성의 관점에서 내부회계관리제도 모범규준의 규정에 따라 작성되지 않았다고 판단하게 하는 점이 발견되지 아니하였습니다."라고 검토의견을 표명하였습니다.

## V. 이사의 경영진단 및 분석의견

당사는 기업공시서식 작성기준에 따라 분/반기보고서의 본 항목을 기재하지 않습니다.

## VI. 이사회 등 회사의 기관 및 계열회사에 관한 사항

### 1. 이사회에 관한 사항

#### 가. 이사회 구성개요

##### (1) 이사회 구성에 관한 사항

보고서 작성기준일 현재 당사의 이사회는 3명의 사내이사와 1명의 사외이사 등 총 4명으로 구성되어 있습니다. 이사회는 회사의 전반적인 영항의 주요정책을 결정하며, 이사후보의 인적사항에 대해서는 주총 전 공시하고 대부분의 이사후보는 이사회의 추천을 주주가 찬성하는 방식으로 승인됩니다.

각 이사의 주요 이력 및 담당업무는 "VIII. 임원 및 직원 등에 관한 사항" 을 참조하시기바랍니다

##### (2) 이사회 운영에 관한 사항

- 이사회에 부의하여 결정하여야 할 사항은 다음 각 항으로 한다.

- 1) 주주총회의 소집에 관한 사항
- 2) 주주총회의 의안 및 부속서류에 관한 사항
- 3) 이사와 회사간의 거래승인에 관한 사항
- 4) 신주의 발행에 관한 사항
- 5) 사채의 모집에 관한 사항
- 6) 대표이사, 회장, 사장, 부사장, 전무이사, 상무이사의 선임과 해임에 관한 사항
- 7) 회사와 이사간의 소송대표자의 선정에 관한 사항
- 8) 부동산의 구입 또는 처분에 관한 사항
- 9) 임원의 사회단체 임원 및 공직취임 승인에 관한 사항
- 10) 임원의 보수 및 퇴직금의 규정에 관한 사항
- 11) 중요한 규정의 제정 및 폐지에 관한 사항
- 12) 고문의 선정 및 보수에 관한 사항
- 13) 경영의 기본방침에 관한 사항
- 14) 사업장, 지점, 출장소의 설치 및 폐지에 관한 사항
- 15) 중요한 사업의 확장, 축소 및 폐지에 관한 사항
- 16) 재무제표 및 잉여금처분안의 관한 사항
- 17) 잉여금의 자본전입에 관한 사항
- 18) 중요한 예산 결산의 관한 사항
- 19) 중요한 투자 및 채무보증에 관한 사항
- 20) 다액의 찬조기부와 중요한 단체가입에 관한 사항
- 21) 정관 개정안에 관한 사항
- 22) 이사회 규정의 개정에 관한 사항
- 23) 기타 사장이 이사회의 결의가 필요하다고 인정되는 사항

#### 나. 주요의결사항

##### (1) 이사회 주요활동내역

회 차	개최일자	의 안 내 용	가결여부	비고
1	2012.02.06	■ 제57기(2011년도) 재무제표 승인의 건	가결	-



2	2012.02.22	<p>■ 제57기 정기주주총회 개최의 건</p> <p>1. 일시 : 2012.03.23(금) 오전09시00분</p> <p>2. 장소 : 광주광역시 서구 화정동 23-7 대유기술연구소빌딩 대회의실</p>	가결	-
3	2012.03.12	<p>■ 제57기 내부회계관리제도 운영실태보고</p> <p>1. 내부회계관리자의 운영실태 보고</p> <p>2. 감사의 운영실태 보고</p>	가결	-
4	2012.03.23	<p>■ 제57기 정기주주총회 의사록</p> <p>1. 결의사항 : 제1호의안 : 제57기 대차대조표, 손익계산서 및 이익잉여금처분계산서(안)승인의 건</p> <p>제2호의안 : 정관 일부 변경</p> <p>제3호의안 : 이사 보수 한도 승인</p> <p>제4호의안 : 감사 보수 한도 승인</p>	가결	-
5	2012.03.26	<p>■ 유상증자의 건</p> <p>1. 신주의 종류와 수: 기명식 보통주 17,000,000주</p> <p>2. 신주의 발행방법 : 주주배정방식</p> <p>3. 자금조달의 목적 : 시설자금, 운영자금</p>	가결	-
6	2012.04.06	<p>■ 유상증자 일정 변경의 건</p> <p>1. 신주배정 기준일 변경: 2012년 04월 24일</p> <p>2. 구주주 청약일: 2012년 05월 22일~2012년 05월 23일 (2일간)</p> <p>3. 주금 납입일: 2012년 05월 25일</p> <p>4. 상장예정일: 2012년 06월 08일</p>	가결	-
7	2012.05.18	<p>■ 신주발행가액 확정건의 건</p> <p>1. 최초 예정발행가액 : 1주당 1,800원</p> <p>2. 확정 발행가액 : 1,260원</p> <p>3. 발행가액 확정근거(별첨)</p>	가결	-
8	2012.05.24	<p>■ 유상증자 실권주 및 단수주 처리의 건</p> <p>1. 유상증자 청약결과</p> <ul style="list-style-type: none"> <li>- 유상증자 총발행주식수 : 17,000,000주</li> <li>- 청약주식수 : 15,259,774주</li> <li>- 실권주식수 : 1,740,226주</li> <li>- 최종발행가액 : 1,260원</li> </ul> <p>2. 실권주 및 단수주 배정내역(별첨)</p>	가결	-
9	2012.05.30	<p>■ 업무용 부동산 매입의 건</p> <p>1. 매매대상 목적물</p> <ul style="list-style-type: none"> <li>- 소재지 : 서울 강남구 역삼동 705-23 대명빌딩</li> <li>- 연면적 : 2,214.48㎡(669.88평)</li> </ul> <p>2. 취득지분 및 취득금액</p> <ul style="list-style-type: none"> <li>- 총매매가액 : 18,300,000,000원</li> <li>- 당사 취득지분율 : 20.27%</li> <li>- 당사 취득금액 : 3,709,959,000원</li> </ul>	가결	-

10	2012.06.25	<p>■ 주식회사 스마트저축은행 신주인수의 건</p> <p>1. 발행회사 : 주식회사 스마트저축은행</p> <p>2. 인수목적 : 관계사 유상증자 참여</p> <p>3. 인수방법 : 실권주 인수(제3자배정)</p> <p>4. 인수주식 : 보통주 150,000주(1주당 ₩10,000)</p> <p>5. 인수금액 : 금 일십오억원정(₩1,500,000,000)</p> <p>6. 주금납입일 : 2012년 06월 25일</p>	가결	-
11	2012.07.27	<p>■ 주식회사 대유신소재 유상증자 참여의 건</p> <p>1. 발행회사 : 주식회사 대유신소재</p> <p>2. 취득방법 : 신주인수(현금출자)</p> <p>3. 인수주식 : 보통주 1,770,605주(1주당 1,260원)</p> <p>4. 인수금액 : 금 이십이억삼천구십육만이천삼백원정(₩2,230,962,300)</p> <p>5. 계약일자 : 2012년 08월 01일</p>	가결	-
12	2012.08.06	<p>■ 주식회사 대유신소재 실권주 참여의 건</p> <p>1. 발행회사 : 주식회사 대유신소재</p> <p>2. 취득방법 : 신주인수(현금출자)</p> <p>3. 인수주식 : 보통주 600,000주(1주당 1,260원)</p> <p>4. 인수금액 : 금 칠억오천육백만정(₩756,000,000)</p> <p>5. 계약일자 : 2012년 08월 06일</p>	가결	-
13	2012.09.17	<p>■ (신주인수권증권 행사에 따른)신주발행가액 확정 의 건</p> <p>1. 최초 행사가액 : 1주당 2,371원</p> <p>2. 변경 後 행사가액 : 1,870원</p> <p>3. 행사가액 산정의 근거(별첨)</p>	가결	-
14	2012.09.25	<p>■ 주식회사 스마트저축은행 신주인수의 건</p> <p>1. 발행회사 : 주식회사 스마트저축은행</p> <p>3. 취득방법 : 신주인수(현금출자)</p> <p>4. 인수주식 : 보통주 75,000주(1주당 ₩10,000)</p> <p>5. 인수금액 : 금 칠억오천원정(₩1,500,000,000)</p> <p>6. 주금납입일 : 2012년 09월 25일</p>	가결	-

(2)이사회에서 사외이사의 주요활동내역

회 차	개최일자	사외이사 참석인원	비 고
5	2012.03.26	1명 중 1명	■ 유상증자의 건
6	2012.04.06	1명 중 1명	■ 유상증자 일정 변경의 건
7	2012.05.18	1명 중 1명	■ 신주발행가액 확정 의 건
8	2012.05.24	1명 중 1명	■ 유상증자 실권주 및 단수주 처리의 건

다. 이사회내 위원회

- 당사는 현재 이사회내의 위원회가 구성되어 있지 않습니다.

라. 이사의 독립성

이사는 주주총회에서 선임하며, 주주총회에서 선임할 이사 후보자는 이사회(사내이사)가 선정하여 주주총회에 제출한 의안으로 확정하고 있습니다. 이사의 선임과 관련하여 관련법규

에 의거한 주주제안이 있는 경우, 이사회는 적법한 범위 내에서 이를 주주총회에 의안으로 제출하고 있습니다.

이러한 절차에 따라 선임된 이사는 다음과 같습니다.

구분	성명	추천인	담당업무	회사와의거래	최대주주와의 관계
사내이사	정진모	이사회	대표이사	해당사항없음	해당사항없음
사내이사	고정환	이사회	사내이사	해당사항없음	해당사항없음
사내이사	김형호	이사회	영업/구매 담당	해당사항없음	해당사항없음
사외이사	박현철	이사회	사외이사	해당사항없음	해당사항없음

## 2. 감사제도에 관한 사항

### 가. 감사기구 관련 사항

(1)감사 설치여부, 구성여부, 구성방법 등

※자산 2조원 미만으로 의무적 설치대상에서 제외되며 또한 별도로 감사위원회가 설치되어 있지 않습니다.

※상법 제542조의10 1항 최근 사업연도말 현재 자산총액이 1천억원 이상인 상장회사에 대해서 상근감사를 의무화 하면서 2010년 12월 31일 기준 총자산 규모 1천 7백8십억원으로 상근 감사 1명을 선임하였습니다.

(2)감사의 감사업무에 필요한 경영정보접근을 위한 내부장치 마련 여부

◎ 이사회 : 이사의 직무집행을 감독합니다.

◎ 이 사 : 이사의 직무집행을 감사합니다. 이를 위하여 이사에 대하여 영업에 관한 보고를 요구하거나 회사의 업무상태와 재산 상태를 조사합니다.

◎ 감사 지적사항은 즉시 대표이사에게 보고를 하고 있고 규정에 따라 조치를 취하고 있으며 적절한 시기마다 사후관리를 하고 있습니다.

(3)감사의 인적사항

성명	주요경력	비고
정봉채	前 도로교통공단 이사장	상근

### 나. 감사의 주요활동내역

회차	개최일자	의안내용	가결여부	비고
1	2012.02.06	■ 제57기(2011년도) 재무제표 승인의 건	가결	-
2	2012.02.22	■ 제57기 정기주주총회 개최의 건	가결	-
3	2012.03.12	■ 제57기 내부회계관리제도 운영실태보고	가결	-
4	2012.03.23	■ 제57기 정기주주총회 의사록	가결	-
5	2012.03.26	■ 유상증자의 건	가결	-

6	2012.04.06	■ 유상증자 일정 변경의 건	가결	-
7	2012.05.18	■ 신주발행가액 확정건의 건	가결	-
8	2012.05.24	■ 유상증자 실권주 및 단수주 처리의 건	가결	-
9	2012.05.30	■ 업무용 부동산 매입의 건	가결	-
10	2012.06.25	■ 주식회사 스마트저축은행 신주인수의 건	가결	-
11	2012.07.27	■ 주식회사 대유신소재 유상증자 참여의 건	가결	-
12	2012.08.06	■ 주식회사 대유신소재 실권주 참여의 건	가결	-
13	2012.09.17	■ (신주인수권증권 행사에 따른)신주발행가액 확정건의 건	가결	-
14	2012.09.25	■ 주식회사 스마트저축은행 신주인수의 건	가결	-

### 3. 주주의 의결권 행사에 관한 사항

#### 가. 집중투표제의 채택여부

당사 정관에 의거 2인 이상의 이사를 선임하는 경우에도 상법 제 382조에서 규정하는 집중투표제를 적용하지 아니한다는 조항을 두고 있어 채택하지 않습니다.

#### 나. 서면투표제 또는 전자투표제의 채택여부

- 채택하지 않습니다.

#### 다. 소수주주권의 행사여부

- 해당사항 없습니다.

#### 라. 경영권 경쟁

당사는 공시대상 기간 중 경영권 경쟁이 발생하지 않았습니다.

### 4. 계열회사 등의 현황

#### 가. 계열회사 현황

당사는 본 보고서 작성 기준일 현재 당사를 제외하고 상장회사 1개, 비상장회사 7개를 가지고 있으며 계열사간 보유현황은 아래와 같습니다.

(기준일 : 2012년 09월 30일)

(단위 : %)

구 분				투자회사				
				(주)대유 에이텍	(주)동강 홀딩스	(주)대유 신소재	(주)스마트 저축은행	(주)대유 네트웍스
피 투 자 회 사	(주)대유에이텍	상장사	-	0.00%	21.75%	11.68%	-	-
	(주)동강홀딩스	비상장	관계회사	9.99%	24.92%	9.99%	1.36%	-
	(주)대유신소재	상장사	관계회사	8.00%	20.52%	-	-	-
	(주)스마트저축은행	비상장	관계회사	32.28%	-	49.75%	-	-
	(주)대유중공업	비상장	종속회사	69.35%	4.71%	25.95%	-	-
	(주)대유네트웍스	비상장	종속회사	100.00%	-	-	-	-

(주)대유에스이	비상장	종속회사	69.53%	-	5.93%	4.24%	-
(주)스마트드림	비상장	종속회사	60.00%	-	40.00%	-	-
(주)스마트홀딩스	비상장	종속회사	86.95%	-	12.65%	-	0.40%

## 나. 타법인출자 현황

(기준일 : 2012년 09월 30일 )

(단위 : 천원, 주, %)

법인명	최초취득일자	출자 목적	최초취득금액	기초잔액			증가(감소)			기말잔액			최근사업연도 재무현황	
				수량	지분율	장부 가액	취득(처분)		평가 손익	수량	지분율	장부 가액	총자산	당기 순손익
							수량	금액						
㈜동강홀딩스	2010.03.23	계열회사	979,152	58,206	9.99%	3,312,571	-	-	0	58,206	9.99%	3,312,571	163,955,376	4,170,052
㈜대유신소재	2006.12.28	계열회사	2,750,000	4,603,302	8.46%	14,822,632	2,370,605	2,986,962	-2,676,216	6,973,907	8.00%	15,133,378	250,262,905	-2,349,626
(주)스마트저축은행	2010.06.24	계열회사	4,000,000	1,158,178	28.83%	7,934,350	235,323	2,353,230	0	1,393,501	32.28%	10,287,580	356,728,626	1,843,187
㈜대유네트웍스	2009.10.16	종속회사	5,032,991	600,000	100.00%	5,032,991	-	-	0	600,000	100.00%	5,032,991	7,660,292	87,211
㈜대유증권업	2009.10.16	종속회사	1,997,353	347,814	69.35%	1,997,353	-	-	0	347,814	69.35%	1,997,353	14,679,234	1,303,039
㈜대유SE	2010.12.28	종속회사	7,096,757	13,477,830	69.53%	7,996,756	-	-	0	13,477,830	69.53%	7,996,756	33,464,053	776,851
㈜스마트드림	2011.02.07	종속회사	300,000	60,000	60.00%	300,000	-	-	0	60,000	60.00%	300,000	478,402	-62,307
㈜스마트홀딩스	2011.05.03	종속회사	21,779,860	2,177,986	86.95%	21,779,860	-	-	0	2,177,986	86.95%	21,779,860	104,757,271	-112,037
합 계				22,483,316	-	63,176,513	2,605,928	5,340,192	-2,676,216	25,089,244	-	67,066,665	931,986,159	5,656,370

- (1) 최근사업연도 재무현황은 2011년 12월 31일 기준 재무자료 임.
- (2) 2012년 07월 27일 유상증자 참여 결정 및 2012년 08월 06일 실권주 인수 결정에 따라 대유신소재의 장부가액이 증가하였음.
- (3) 2012년 06월 25일 및 09월 25일 실권주 인수 결정에 따라 스마트저축은행의 장부가액이 증가하였음.

## VII. 주주에 관한 사항

### 1. 최대주주 및 특수관계인의 주식소유 현황

- 당사의 최대주주인 동강홀딩스와 그 특수관계인은 당사 지분의 44.44%를 보유하고 있습니다. 그 세부내역은 다음과 같습니다.

최대주주 및 특수관계인의 주식소유 현황

(기준일 : 2012년 09월 30일 )

(단위 : 주, %)

성명	관계	주식의 종류	소유주식수 및 지분율				비고
			기 초		기 말		
			주식수	지분율	주식수	지분율	
(주)동강홀딩스	계열회사 (최대주주)	보통주	14,393,348	22.55	17,799,314	21.75	-
(주)대유신소재	계열회사	보통주	7,729,684	12.11	9,558,795	11.68	-
박영우	임원	보통주	6,379,164	9.99	8,099,164	9.90	-
박은진	기타	보통주	493,422	0.77	913,422	1.12	-
계		보통주	28,995,695	45.42	36,370,772	44.44	-
		기 타	0	0	0	0	-

주) 당사는 2012년 03월 26일 유상증자(보통주 17,000,000주, 1주당 액면가액 500원, 1주당 발행가액 1,260원)를 결정하였습니다. 유상증자 전후의 지분변동 현황은 상기와 같습니다.

### 2. 주식 소유현황

주식 소유현황

(기준일 : 2012년 09월 30일 )

(단위 : 주)

구분	주주명	소유주식수	지분율	비고
5% 이상 주주	(주)동강홀딩스	17,799,314	21.75	-
	(주)대유신소재	9,558,795	11.68	-
	박영우	8,099,164	9.90	-
우리사주조합		1,890,520	2.31	-

※ 2012년 3월 26일 유상증자를 결정함에 따라 우리사주조합에 우선 배정된 3,400,000주(신주발행주식수의 20%) 중 2012년 4월 30일 1,890,520주(11.12%)를 청약하였습니다.

### 3. 소액주주 현황

소액주주현황

(기준일 : 2011년 12월 31일 )

(단위 : 주)

구분	주주		보유주식		비고
	주주수	비율	주식수	비율	
소액주주	13,369	99.97	34,621,031	54.23	-

## 4. 주식사무

정관상 신주인수권의 내용	<p>제8조 본 회사의 주주는 신주발행에 있어 그가 소유한 주식수에 비례하여 신주의 배정을 받을 권리를 가진다. 다만, 주주가 신주인수권을 포기 또는 상실하거나 신주 배정에서 단주가 발생할 경우에는 이사회 결의에 의하여 처리한다.</p> <p>제9조 ①본 회사는 신주를 발행함에 있어 그 일부 또는 전부를시가로 발행 할 수 있으며 그 발행가액은 이사회 결의로 정한다. ②제1항의 규정에 불구하고 다음 각호의 경우에는 발행주식총수의 100분의 50을 초과 하지 않는 범위 내에서 주주 외의 자에게 신주를 배정할 수 있다.</p> <ol style="list-style-type: none"> <li>1. 자본시장과 금융투자업에 관한 법률 제165조의6의 규정에 의하여 이사회 결의로 일반공모증자 방식으로 신주를 발행하는 경우</li> <li>2. 자본시장과 금융투자업에 관한 법률 제165조의7의 규정에 의하여 우리사주조합원에게 신주를 우선 배정하는 경우</li> <li>3. 상법 제340조의2 및 제542조의3의 규정에 의하여 주식매수선택권의 행사로 인하여 신주를 발행하는 경우</li> <li>4. 회사가 경영전략상 필요한 국내외 투자자, 제휴기업 그리고 국내외 금융기관 또는 경영자문기관 등에게 신주를 발행하는 경우</li> <li>5. 회사가 경영 전략상 필요에 의해 국내외 타 회사를 인수하거나 타 회사에 투자하기 위하여 신주를 발행하는 경우</li> <li>6. 기술도입을 필요로 그 제휴회사에게 신주를 발행하는 경우</li> <li>7. 재무구조 개선 및 긴급한 자금의 조달을 위하여 국내외 금융기관, 법인 및 개인에게 신주를 발행하는 경우</li> </ol> <p>제9조의2 본 회사가 유상증자, 무상증자 및 주식배당에 의하여 신주를 발행하는 경우 신주에 대한 이익의 배당에 관하여는 신주를 발행한 때가 속하는 영업년도의 직전영업년도말에 발행 된 것으로 본다.</p>		
결산일	12월 31일	정기주주총회	결산일로부터 3월 이내
주주명부폐쇄시기	1월1일~1월15일		
주권의 종류	기명식 보통주 (일,오,십,오십,백,오백,천,만 주)(8종)		
명의개서대리인	주식회사 하나은행증권대행부 ☎(02)368-5800		
주주의 특전	해당사항 없음	공고방법	홈페이지 ( <a href="http://www.dayou.co.kr">http://www.dayou.co.kr</a> )

## 5. 최근 6개월 간의 주가 및 주식거래실적

당사 주식의 최근 주가 및 거래량은 다음과 같습니다.

(단위 : 원, 천주)

종류		'12.9월	'12.8월	'12.7월	'12.6월	'12.5월	'12.4월
주가	최 고	2,590	2,010	2,160	1,990	1,960	2,310
	최 저	1,890	1,805	1,805	1,640	1,655	1,885
	평 균	2,113	1,911	1,936	1,944	1,807	2,089

거래량	최고(일)	30,708	4,636	6,066	5,576	1,991	9,072
	최저(일)	608	325	272	320	329	600
	월 간	91,464	29,635	35,924	27,028	12,521	35,730



## VIII. 임원 및 직원 등에 관한 사항

### 1. 임원 및 직원의 현황

#### 임원 현황

(기준일 : 2012년 09월 30일 )

(단위 : 주)

성명	출생년월	직위	등기임원 여부	상근 여부	담당 업무	주요경력	소유주식수		재직기간	임기 만료일
							보통주	우선주		
박영우	1955.01	회장	미등기임원	비상근	총괄	(주)대유신소재 회장(경)	8,099,164	-	16년 7개월	-
정진모	1953.01	대표이사	등기임원	상근	대표이사	한양대학교 산업공학과 졸업 기아자동차 소하리2공장장 역임 (주)대유에이텍 대표이사	-	-	6년 4개월	2013.03.22
고정환	1963.03	이사	등기임원	상근	사내이사	부산동의대학교 졸업 대기시트 차장 (주)대유에이텍 우레탄사업부장	-	-	10년 10개월	2014.03.24
김형호	1965.06	이사	등기임원	상근	영업원가/ 구매담당	조선대학교 경영대학 회계학과 졸업 현대건설(주) 대유에이텍 재경담당	-	-	11년 9개월	2014.03.24
William Park(박현철)	1974.01	사외이사	등기임원	비상근	사외이사	코넬대학교 경제학과 졸업 에일대학교 경영학 석사(MBA) 워싱턴 법학대학 법학박사 Jones Day(law firm)-변호사	-	-	4년 5개월	2014.03.24
정봉채	1955.07	감사	등기임원	상근	감사	경제기획원 서기관 전남지방경찰청장 도로교통공단 이사장	-	-	1년 4개월	2014.05.30
권의경	1962.09	전무이사	미등기임원	상근	총괄부문장	한림대학교 생물학과 졸업 대기시트 생산팀장 대유에이텍 재경·생산담당	-	-	13년 3개월	-
이창석	1963.10	이사대우	미등기임원	상근	개발/ 기술연구소담당	전북대학교 정밀기계공학과 졸업 기아자동차 공정개선부문 현대자동차 시작총괄	-	-	8년 6개월	-
홍찬호	1963.10	이사	미등기임원	상근	통합기술연구소 담당	서울대학교 전기공학과 졸업 한국과학기술원 전기전자공학 석/박사수료 삼성전자 주임연구원 썬웨어 연구소장	-	-	3년 9개월	-
김진규	1965.08	이사대우	미등기임원	상근	통합영업담당	성균관대학교 경영학과 졸업 (주)대유에이텍 통합영업담당	-	-	6년 10개월	-
정찬봉	1959.04	전무이사	미등기임원	상근	합금사업부문장	조선대학교 기계공학과 졸업 대유신소재 AL/WHL 사업부장	-	-	12년 4개월	-
한판수	1965.07	이사대우	미등기임원	상근	합금사업담당	조선대학교 무역학과 졸업 구)대유에이텍 구매팀장	-	-	12년 1개월	-

#### 직원 현황

(기준일 : 2012년 09월 30일 )

(단위 : 천원)

사업부문	성별	직원 수				평균 근속연수	연간급여 총액	1인평균 급여액	비고
		정규직	계약직	기타	합계				

자동차	남	177	17	-	194	5년 8개월	7,336,819	37,819	-
"	녀	12	-	-	12	7년 6개월	463,309	38,609	-
합금	남	94	-	-	94	1년2개월	2,570,773	27,349	-
"	녀	2	-	-	2	6개월	33,955	16,977	-
임대	남	2	-	-	2	1년 3개월	63,022	31,511	-
합 계		287	17	-	304	-	10,467,878	34,434	-

※상기내용은 임원이 제외된 현황입니다.

## 2. 임원의 보수 등

### 가. 주총승인금액

(단위 : 천원)

구 분	인원수	주총승인금액	비고
이사	4	2,000,000	-
감사	1	100,000	-

### 나. 지급금액

(단위 : 천원)

구 분	인원수	지급총액	1인당 평균 지급액	주식매수선택권의 공정가치 총액	비고
등기이사	3	306,802	102,267	-	-
사외이사	1	13,500	13,500	-	-
감사위원회 위원 또는 감사	1	40,590	40,590	-	-
계	5	360,892	-	-	-

※상기 내용은 등기임원 기준입니다.

## IX. 이해관계자와의 거래내용

### 1. 대주주 등에 대한 신용공여 등

#### 가. 대표이사대여금

현재의 대여금은 2005년 및 2006년 발생한 건으로 비상장회사인 영업양도회사 구 (주)대유에이텍의 대표이사 단기대여금에 해당하며, 자금대여는 대여시점의 대표이사 개인사업과 관련한 자금입니다.

최근3년간 추가적인 대여금은 없었고 2009년~2012년 3/4분기까지 총 1,488백만원을 상환하였으며, 향후 2012년 3/4분기 이후부터 2013년까지 잔액 1,458백만원을 상환 완료할 예정입니다.

대여금의 금리조건은 국세청장고시이자율인 8.5%로 계산하여 년말 결산시 당사 재무제표상 반영 후 회수가 진행되고 있습니다.

대손충당금 100% 설정 근거는 회계법인의 회계감사 기준에 따라 채권등에 대한 연령분석을 통해 장기 채권에 해당하는 사항에 대하여는 100% 설정함에 따라 회수가 진행됨에도 불구하고 대손충당금을 설정하게 되었습니다.

### 2. 대주주와의 자산양수도 등

#### 가. 자산양수도

- 해당사항 없습니다.

#### 나. 부동산 거래내역

- 해당사항 없습니다.

#### 다. 출자 및 출자지분 변동내역

(2012년 09월 30일 기준)

(단위 : 백만원)

성명 (법인명)	관계	출자 및 출자지분 변동내역					비고
		출자지분의 종류	변동내역				
			기초	증가	감소	기말	
(주)동강홀딩스(*1)	최대주주	주식	3,313	-	-	3,313	매도가능증권
(주)대유신소재(*2)	관계회사	주식	14,823	2,987	2,676	15,134	매도가능증권
(주)스마트저축은행	관계회사	주식	7,934	2,353	-	10,287	관계기업투자주식
(주)대유네트웍스	자회사	주식	5,033	-	-	5,033	종속기업투자주식
(주)대유중공업	자회사	주식	1,997	-	-	1,997	종속기업투자주식
(주)대유에스이	자회사	주식	7,997	-	-	7,997	종속기업투자주식
(주)스마트드림	자회사	주식	300	-	-	300	종속기업투자주식
(주)스마트홀딩스	자회사	주식	21,780	-	-	21,780	종속기업투자주식
합계			63,177	5,340	2,676	65,841	-

(\*1) 2010년 07월 01일 구)대유에이텍의 동강홀딩스로의 흡수합병됨에 따라 최대주주가 (주)동강홀딩스로 변경되었습니다.

(\*2) (주)대유신소재 출자 및 출자지분 변동내역 중 감소는 매도가능증권 평가손실입니다.

### 3. 대주주와의 영업거래

(단위: 백만원)

거래상대방	관계	거래종류	거래기간	거래금액	거래내용
(주)동강홀딩스	최대주주	매출	2012.01.01~2012.09.30	1,514	자동차용 시트 등
(주)대유신소재	계열회사	매출	2012.01.01~2012.09.30	148,228	부산물 등
(주)동강홀딩스	최대주주	매입	2012.01.01~2012.09.30	19,131	자동차용 시트 등
(주)대유신소재	계열회사	매입	2012.01.01~2012.09.30	52,346	알루미늄 INGOT 등

### 4. 대주주 이외의 이해관계자와의 거래

- 해당사항 없습니다.

## X. 그 밖에 투자자 보호를 위하여 필요한 사항

### 1. 공시사항의 진행·변경사항 및 주주총회 현황

#### 가. 공시사항의 진행·변경사항

당기 현재 공시와 관련하여 이행되지 않았거나 기 공시 사항 중 주요내용이 변경된 사항이 없습니다.

#### 나. 주주총회 의사록 요약

주주총회 일자	안 건	결의내용
제57기 정기주주총회 (2012.03.23)	■ 제57기 정기주주총회 의사록 제1호의안 : 제57기 대차대조표, 손익계산서 및 이익잉여금처분계산서(안)승인의 건 제2호의안 : 정관 일부 변경의 건 제3호의안 : 이사 보수 한도 승인의 건 제4호의안 : 감사 보수 한도 승인의 건	원안 승인  원안 승인 원안 승인 원안 승인
제57기 임시주주총회 (2011.05.31)	제1호의안 : 감사 선임의 건	원안 승인
제56기 정기주주총회 (2011.03.25)	■ 제56기 정기주주총회 의사록 제1호의안 : 제56기 대차대조표, 손익계산서 및 이익잉여금처분계산서(안)승인의 건 제2호의안 : 이사선임의 건 제3호의안 : 감사선임의 건 제4호의안 : 이사 보수 한도 승인의 건 제5호의안 : 감사 보수 한도 승인의 건 제6호의안 : 임원퇴직금 지급규정 변경의 건	원안 승인  원안 승인 원안 승인 원안 승인 원안 승인
제56기 임시주주총회 (2010.12.27)	제1호의안 : 분할계획서 승인의 건 제2호의안 : 정관 일부 변경의 건	원안 승인 원안 승인
제56기 임시주주총회 (2010.07.01)	제1호의안 : 정관일부 변경의 건(상호 변경) 변경상호 : 주식회사 대유에이텍	원안 승인
제56기 임시주주총회 (2010.03.22)	제1호의안 : (주)대유에이텍에 대한 영업양수계약 승인의 건	원안 승인
제55기 정기주주총회 (2010.03.22)	■ 제55기 정기주주총회 의사록 제1호의안 : 제55기 대차대조표, 손익계산서 및 이익잉여금처분계산서(안)승인의 건 제2호의안 : 이사선임의 건 제3호의안 : 이사 보수 한도 승인의 건 제4호의안 : 감사 보수 한도 승인의 건	원안 승인  원안 승인 원안 승인 원안 승인

## 2. 우발채무 등

### 가. 중요한 소송사건

- 해당사항 없습니다.

### 나. 견질 또는 담보용 어음, 수표현황

- 해당사항 없습니다.

### 라. 그 밖의 우발채무

- 해당사항 없습니다.

## 3. 제재현황 등 그 밖의 사항

### 가. 제재현황

당사는 최근 3사업연도('09.10.01~'12.09.31)동안 총 1건, 5,539,504원의 단기매매차익 발생사실을 증권선물 위원회(금융감독원장)로부터 통보받은 바 있고, 그 중 1건, 5,539,504원을 환수 완료하였으며, 미환수 내역은 아래와 같습니다.

단기매매차익 미환수 현황

(단위 : 원)

차익취득자와 회사의 관계		단기매매 차익 발생사실 통보일	단기매매 차익 통보금액	환수금액	미환수 금액	반환청구여부	반환청구 조치계획	제척기간	공시여부
차익 취득시	작성일 현재								
상무이사	종속회사 대표이사	2010.08.19	5,539,504	5,539,504	-	-	-	-	-
합 계 (	1	건)	5,539,504	5,539,504	-				

※ 해당 법인의 주주(주권 외의 지분증권이나 증권예탁증권을 소유한 자를 포함)는 그 법인으로 하여금 단기매매차익을 얻은 자에게 단기매매차익의 반환청구를 하도록요구할 수 있으며, 그 법인이 요구를 받은 날부터 2개월 이내에 그 청구를 하지 아니하는 경우에는 그 주주는 그 법인을 대위(代位)하여 청구할 수 있다(자본시장법시행령 제197조)

### 나. 결산일 이후에 발생한 중요사항

당사는 당기 보고서 작성기준일 이후부터 당기 보고서 제출일 사이에 발생한 사건이나 변화된 상황 등으로 인하여 작성된 공시내용에 중대한 변화가 발생하거나 발생할 것으로 예상되는 경우는 없습니다.

### 다. 직접금융 자금의 사용

#### (1)공모자금의 사용내역

(기준일 : 2012년 09월 30일 )

(단위 : 원)

구분	납입일	납입금액	신고서상 자금사용 계획	실제 자금사용 현황	차이발생 사유 등
주권비상장법 인공모증자	2007년 03월 17일	6,420,249,660	시설자금(공장이전에 따른 공사비) : 2,500,000,000	시설자금(공장이전에 따른 공사비) : 2,500,000,000	
			운영자금(외상매입금 및 단기차입금상환) : 3,848,706,272	운영자금(외상매입금 및 단기차입금상환) : 3,848,706,272	
			기타자금(발행제비용) : 71,543,388	기타자금(발행제비용) : 71,543,388	
			계 : 6,420,249,660	계 : 6,420,249,660	

주권상장법인 공모증자 (증권시장공모 )	2009년 12월 01일	4,000,000,00 0	운영자금(태양광모듈 제작에 필요한 원자재 구매) : 3,874,775,600  기타자금(발행제비용) : 125,224,400  계 : 4,000,000,000	운영자금(태양광모듈 제작에 필요한 원자재 구매) : 3,874,775,600  기타자금(발행제비용) : 125,224,400  계 : 4,000,000,000	-
주권상장법인 공모증자 (증권시장공모 )	2010년 10월 22일	7,810,000,00 0	운영자금(자동차, 합금, 태양광사업부 원자재 구매) : 7,681,044,200  기타자금(발행제비용) : 128,955,800  계 : 7,810,000,000	운영자금(자동차, 합금, 태양광사업부 원자재 구매) : 7,681,044,200  기타자금(발행제비용) : 128,955,800  계 : 7,810,000,000	-
주권상장법인 공모증자 (증권시장공모 )	2012년 05월 25일	21,420,000,0 00	시설자금(R&D센터신축 및 신규차종 금형개발비, 라인변경) : 20,000,000,000  운영자금(자동차 SEAT ASS'Y 원자재 구매) : 1,271,794,400  기타자금(발행제비용) : 148,205,600  계 : 21,420,000,000	시설자금(R&D센터신축 및 신규차종 금형개발비, 라인변경) : 7,800,000,000  운영자금(자동차 SEAT ASS'Y 원자재 구매) : 1,271,794,400  기타자금(발행제비용) : 148,205,600  계 : 9,220,000,000	뉴카렌스 및 쏘울 후속 양산 이 12년 12월, 13년 08월로 예정되어 현재 자금 집행 진 행 중임

## (2)사모자금의 사용내역

(기준일 : 2012년 09월 30일 )

(단위 : 원)

구 분	납입일	납입금액	자금사용 계획	실제 자금사용 현황	차이발생 사유 등
제13회차무기명식 이권 부무보증 분리형 사모 신주인수권부사채	2009년 09월 14일	2,000,000,000	시설자금(태양광 50M모듈 생산설비)	시설자금(태양광 50M모듈 생산설비)	-
제14회차무기명식 이권 부무보증 분리형 사모 신주인수권부사채	2011년 05월 09일	16,000,000,000	운영자금(협력업체 매입대금 지급)	운영자금(협력업체 매입대금 지급)	-

## 라. 외국지주회사의 자회사 현황

- 해당사항이 없습니다.

## XI. 재무제표 등

### 1. 재무제표

\*제58기 3분기, 제57기 3분기, 제57기, 제56기 재무정보는 K-IFRS를 적용하여 작성된 것이며, 제56기 및 제58기 3분기 재무정보는 외부감사인의 검토 또는 감사를 받지 아니하였습니다.

#### 재무상태표

제 58 기 3분기말 2012.09.30 현재

제 57 기말 2011.12.31 현재

제 57 기초 2011.01.01 현재

(단위 : 원)

	제 58 기 3분기말	제 57 기말	제 57 기초
자산			
유동자산	107,994,609,427	82,942,314,526	63,718,140,248
현금및현금성자산	25,804,330,237	4,283,742,191	10,438,015,458
단기예치금	53,000,000	81,500,000	295,000,000
매출채권	70,085,605,989	65,759,819,353	43,484,239,692
기타수취채권	1,221,441,534	512,027,908	2,537,010,580
재고자산	2,654,748,871	5,118,343,597	701,562,252
기타유동자산	8,175,482,796	7,186,881,477	6,262,312,266
당기법인세자산		0	0
비유동자산	181,790,451,426	163,614,237,255	116,787,328,295
장기예치금	1,683,121,000	1,039,121,000	310,621,000
장기수취채권	66,938,000	129,218,836	143,832,783
매도가능증권	18,707,791,130	18,394,902,960	15,512,710,310
관계기업투자	10,248,631,013	7,934,349,692	0
종속기업투자	37,106,959,459	37,106,959,459	14,127,100,989
유형자산	60,797,865,176	50,317,407,251	39,116,404,421
투자부동산	38,698,647,003	34,889,154,211	35,078,850,736
무형자산	14,480,498,645	13,803,123,846	12,497,808,056
자산총계	289,785,060,853	246,556,551,781	180,505,468,543
부채			
유동부채	154,441,267,630	141,851,296,690	109,974,678,699
매입채무	77,114,180,152	65,494,071,929	79,529,543,141
단기차입금	65,309,813,438	65,550,732,997	26,211,507,084
기타지급채무	5,185,166,788	5,734,178,646	2,526,957,843
기타유동부채	1,985,699,854	1,323,628,671	615,449,369
총당부채		0	38,177,523
유동성장기부채	4,136,266,672	3,225,129,401	914,996,770
당기법인세부채	710,140,726	523,555,046	138,046,969
비유동부채	46,298,981,018	39,940,583,394	17,410,533,146
장기차입금	26,315,333,328	20,046,700,000	13,000,000,000
회사채	14,875,198,478	14,254,768,135	971,798,152



퇴직급여채우	212,962,756	240,605,494	285,847,666
기타비유동부채	1,154,273,000	1,069,000,000	1,029,000,000
이연법인세부채	3,741,213,456	4,329,509,765	2,123,887,328
부채총계	200,740,248,648	181,791,880,084	127,385,211,845
자본			
납입자본	62,929,337,890	39,543,958,213	38,629,883,080
자본금	40,923,096,500	31,917,933,500	31,242,594,000
주식발행초과금	22,006,241,390	7,626,024,713	7,387,289,080
기타자본	14,283,355,484	16,613,686,784	9,373,156,429
전환권대가	808,877,451	808,877,451	808,877,451
신주인수권부대가	1,406,441,137	1,643,089,964	143,656,922
자기주식	(51,744)	(51,744)	(51,744)
자기주식처분손실	0	0	(1,110,945,436)
주식매입선택권	4,151,801	4,577,813	4,577,813
매도가능증권평가이익	2,614,720,352	4,702,169,261	0
매도가능증권평가손실	(187,161,810)	(188,832,898)	(109,336,874)
재평가잉여금	9,636,378,297	9,636,378,297	9,636,378,297
신주청약증거금	0	7,478,640	0
이익잉여금(결손금)	11,832,118,831	8,607,026,700	5,117,217,189
이익준비금	233,896,269	106,224,689	0
임의적립금	0	0	0
미처분이익잉여금	11,598,222,562	8,500,802,011	5,117,217,189
자본총계	89,044,812,205	64,764,671,697	53,120,256,698
자본과부채총계	289,785,060,853	246,556,551,781	180,505,468,543

포괄손익계산서

제 58 기 3분기 2012.01.01 부터 2012.09.30 까지

제 57 기 3분기 2011.01.01 부터 2011.09.30 까지

제 57 기 2011.01.01 부터 2011.12.31 까지

제 56 기 2010.01.01 부터 2010.12.31 까지

(단위 : 원)

	제 58 기 3분기		제 57 기 3분기		제 57 기	제 56 기
	3개월	누적	3개월	누적		
매출액	91,765,142,967	320,276,774,077	89,813,679,014	298,001,354,191	402,876,551,655	250,722,134,575
상품매출액	11,232,407,979	35,559,777,018	6,164,610,707	26,896,866,747	23,190,908,922	8,660,466,859
제품매출액	79,482,001,011	281,761,724,049	82,549,223,950	267,933,980,400	375,639,487,866	236,495,742,124
기타매출액	1,050,733,977	2,955,273,010	1,099,844,357	3,170,507,044	4,046,154,867	5,565,925,592
매출원가	85,164,767,109	295,414,926,742	81,462,942,473	276,275,285,331	372,748,878,623	226,020,812,311
상품매출원가	8,915,683,866	30,884,612,684	6,080,478,669	27,111,992,990	23,640,645,159	8,402,385,758
제품매출원가	76,249,083,243	264,530,314,058	75,382,463,804	249,163,292,341	349,108,233,464	217,618,426,553
매출총이익	6,600,375,858	24,861,847,335	8,350,736,541	21,726,068,860	30,127,673,032	24,701,322,264
판매비와관리비	4,603,498,757	13,426,254,481	4,341,959,041	12,343,370,148	16,829,752,798	12,768,959,597
급여	1,374,287,519	3,590,973,506	1,169,908,640	3,113,812,806	3,792,850,680	2,506,559,319
퇴직급여	204,777,868	613,225,454	173,707,233	541,428,030	773,917,359	528,254,186
복리후생비	231,240,834	748,090,545	234,539,054	623,505,000	881,342,549	642,800,966
전력비	538,174,005	1,444,836,940	574,595,702	1,552,032,176	1,996,255,300	2,183,548,357

여비교통비	53,666,752	156,450,899	37,909,772	133,394,911	164,312,601	105,406,278
통신비	12,927,594	43,575,053	12,781,215	42,141,870	57,103,243	44,420,769
수도광열비	10,007,480	40,353,823	14,500,113	52,289,081	63,636,075	60,328,302
경상연구개발비	105,938,690	900,624,369	68,407,324	601,559,594	1,406,546,150	901,173,357
세금과공과	201,821,755	398,398,990	184,980,858	345,139,917	397,134,041	428,876,031
지급임차료	37,262,546	92,126,242	50,401,849	150,664,205	100,134,331	107,358,784
감가상각비	163,600,584	503,270,352	156,072,136	428,470,373	586,366,211	546,562,125
수선비	14,032,500	22,509,434	4,769,773	60,628,138	63,921,319	50,955,245
보험료	20,759,166	68,972,056	23,340,257	59,657,427	83,542,789	94,123,452
접대비	35,004,220	69,943,195	44,474,289	93,880,239	123,359,039	69,902,685
광고선전비	1,000,000	1,459,000	6,290,000	12,374,100	21,866,600	45,334,546
협회비	100,000	16,340,000	928,000	15,936,000	15,936,000	14,590,000
운반비	420,583,934	1,290,312,559	373,301,653	1,046,472,430	1,392,850,265	919,439,417
지급수수료	856,525,586	2,600,041,218	1,034,351,648	3,062,152,030	3,827,209,254	3,162,846,310
대손상각비				25,462,682	0	6,759,111
교육훈련비	1,219,000	25,241,271	5,018,230	15,023,154	34,030,924	8,807,450
차량유지비	27,895,551	74,916,022	22,272,457	61,658,778	85,848,349	90,275,456
소모품비	16,880,647	46,300,764	9,972,019	44,711,023	58,521,749	59,689,353
사무용품비	7,119,171	25,172,655	7,418,572	23,101,524	30,747,838	21,309,644
도서인쇄비	2,076,200	8,620,804	4,028,091	11,505,761	16,979,978	34,162,992
무형자산상각비	154,621,886	390,530,426	3,840,450	11,521,349	447,847,859	14,862,798
판매보증비	109,829,814	244,271,840	122,408,797	208,794,459	399,308,295	96,943,971
회의비		4,344,336			0	0
공해방지비	2,000,000	4,800,000	1,600,000	5,600,000	7,600,000	12,335,000
하자보수비	0	0	0	0	0	9,996,966
잡비	145,455	552,728	140,909	453,091	584,000	1,336,727
기타영업 수익	469,915,059	1,059,896,025	253,219,832	619,942,561	1,181,218,644	2,378,048,587
임대료수익	116,157,707	361,492,957	122,253,635	350,833,594	471,980,940	373,647,390
대손충당금환입	75,000,000	253,244,622	13,397,958	63,695,499	268,220,448	380,997,774
수수료수익	4,119,000	12,033,000			0	0
유형자산처분이익	2,271,727	3,731,410		43,177	43,177	490,837,567
무형자산처분이익	0	0	0	0	4,300,000	0
잡이익	272,366,625	429,394,036	117,568,239	205,370,291	436,674,079	1,132,565,856
기타영업 비용	943,722,643	2,783,913,889	57,550,196	1,731,577,079	2,212,434,101	4,613,135,283
기타의대손상각비					183,204,249	1,982,902,264
기타의감가상각비	41,900,739	125,702,220	41,900,739	127,682,686	169,583,432	137,426,317
유형자산처분손실	189,698,695	189,698,695		13,148,818	13,148,818	1,886,412,378
투자자산처분손실	0	0	0	0	0	16,620,891
무형자산손상차손	327,798,005	983,394,015			0	0
매도가능증권처분손실				1,247,600,000	1,247,600,000	0
무형자산처분손실		135,381,501			114,291,472	0
매도가능증권손상차손	0	0	0	0	2,000,000	0
기부금	5,000,000	14,000,000	7,000,000	31,200,000	38,990,000	24,900,000
잡손실	379,325,204	1,335,737,458	183,086	303,479,204	443,616,130	564,873,433
매출채권처분손실			8,466,371	8,466,371		
영업이익(손실)	1,523,069,517	9,711,574,990	4,204,447,136	8,271,064,194	12,266,704,777	9,697,275,971
종속관계기업투자손익	0	0	0	0	0	(1,830,034,172)
관계기업주식처분이익	0	0	0	0	0	554,758,287
종속기업투자손상차손	0	0	0	0	0	(2,384,792,459)
금융수익	472,867,569	1,321,258,598	490,156,161	1,460,706,290	1,636,988,012	1,649,973,272

이자수익	105,174,827	232,357,689	72,947,484	302,815,767	479,097,489	504,278,411
배당금수익		82,862,204		80,698,738	80,698,738	0
외환차익	117,563,931	755,909,894	417,208,677	1,077,191,785	1,077,191,785	1,145,694,861
외화환산이익	250,128,811	250,128,811			0	0
금융비용	1,534,844,399	5,296,225,417	5,086,944,281	6,073,243,222	6,849,564,969	3,689,372,080
이자비용	1,649,182,824	4,755,097,983	1,389,414,144	2,906,977,375	4,293,139,521	2,946,490,714
외환차손	37,535,074	541,127,434	243,746,456	306,581,538	1,882,879,349	592,848,916
외화환산손실	(151,873,499)		3,453,783,681	2,859,684,309	673,546,099	150,032,450
기타영업외손익	0	0	2,000,000,000	2,000,000,000	0	0
계약해지이익	0	0	2,000,000,000	2,000,000,000	2,000,000,000	0
계약해지손실	0	0	0	0	(2,000,000,000)	0
법인세비용차감전순이익(손실)	461,092,687	5,736,608,171	1,607,659,016	5,658,527,262	7,054,127,820	5,827,842,991
법인세비용	258,553,720	1,234,800,240		950,000,000	1,391,125,986	299,096,535
당기순이익(손실)	202,538,967	4,501,807,931	1,607,659,016	4,708,527,262	5,663,001,834	5,528,746,456
기타포괄손익	2,121,689,575	(2,085,777,821)	(2,477,267,256)	(2,157,307,676)	4,622,673,236	(109,336,874)
매도가능증권평가손익	2,720,114,840	(2,674,074,129)	(3,085,738,651)	(2,765,779,071)	5,926,504,150	(140,175,480)
포괄손익에대한법인세효과	(598,425,265)	588,296,308	608,471,395	608,471,395	(1,303,830,914)	30,838,606
반기총포괄손익	2,324,228,542	2,416,030,110	(869,608,240)	2,551,219,586	10,285,675,070	5,419,409,582
주당손익						
기본주당순이익	3	63	25	74	89	107
희석주당순이익	3	61	25	72	84	105

자본변동표

제 58 기 3분기 2012.01.01 부터 2012.09.30 까지  
제 57 기 3분기 2011.01.01 부터 2011.09.30 까지  
제 57 기 2011.01.01 부터 2011.12.31 까지  
제 56 기 2010.01.01 부터 2010.12.31 까지

(단위 : 원)

		자본				
		자본금	주식발행초과금	기타자본	이익잉여금	자본 합계
2010.01.01 (기초자본)		25,076,578,000	4,857,025,561	7,793,720,182	1,389,414,163	36,337,909,580
자본의 변동	포괄손익	당기순이익(손실)			5,528,746,456	5,528,746,456
		매도가능증권평가		(109,336,874)		(109,336,874)
		유형자산의 처분			(977,884,896)	977,884,896
	유상증자	6,166,016,000	2,446,411,027	(77,353,707)	0	8,535,073,320
	신주인수권의 행사					
	주식매입선택권의 행사		83,852,492	(83,852,492)		0
	자기주식처분			2,827,915,960		2,827,915,960
	자기주식취득			(51,744)		(51,744)
	자기주식처분손실 상각					
	현금배당					
	신주인수권부사채의 발행					
	신주청약증거금					
	자본에 반영할 이연법인세					
2010.12.31 (기말자본)		31,242,594,000	7,387,289,080	9,373,156,429	5,117,217,189	53,120,256,698
2011.01.01 (기초자본)		31,242,594,000	7,387,289,080	9,373,156,429	5,117,217,189	53,120,256,698
자본의 변동	포괄손익	당기순이익(손실)			5,663,001,834	5,663,001,834
		매도가능증권평가			4,622,673,237	4,622,673,237

		유형자산의 처분					
	유상증자						
	신주인수권의 행사		657,894,500	226,869,693	(88,404,251)		796,359,942
	주식매입선택권의 행사		17,445,000	11,865,940			29,310,940
	자기주식처분						
	자기주식취득						
	자기주식처분손실 상각				1,110,945,436	(1,110,945,436)	0
	현금배당					1,062,246,887	1,062,246,887
	신주인수권부사채의 발행				1,587,837,293		1,587,837,293
	신주청약증거금				7,478,640		
	자본에 반영할 이연법인세						
2011.12.31 (기말자본)			31,917,933,500	7,626,024,713	16,613,686,784	8,607,026,700	64,764,671,697
2011.01.01 (기초자본)			31,242,594,000	7,387,289,080	9,373,156,429	5,117,217,189	53,120,256,698
자본의 변동	포괄손익	당기순이익(손실)				4,708,527,262	4,708,527,262
		매도가능증권평가			(2,157,307,676)		(2,157,307,676)
		유형자산의 처분					
	유상증자						
	신주인수권의 행사		411,184,000	141,820,431	1,980,436,180		2,533,440,611
	주식매입선택권의 행사		17,445,000	11,865,940			29,310,940
	자기주식처분						
	자기주식취득						
	자기주식처분손실 상각				1,110,945,436	(1,110,945,436)	0
	현금배당					1,062,246,887	1,062,246,887
	신주인수권부사채의 발행						
신주청약증거금							
자본에 반영할 이연법인세				(303,955,218)		(303,955,218)	
2011.09.30 (기말자본)			31,671,223,000	7,540,975,451	10,003,275,151	7,652,552,128	56,868,025,730
2012.01.01 (기초자본)			31,917,933,500	7,626,024,713	16,613,686,784	8,607,026,700	64,764,671,697
자본의 변동	포괄손익	당기순이익(손실)				4,501,807,931	4,501,807,931
		매도가능증권평가			(2,085,777,821)		(2,085,777,821)
		유형자산의 처분					
	유상증자		8,500,000,000	12,780,844,580			21,280,844,580
	신주인수권의 행사		497,323,000	1,599,128,805	236,648,827		1,859,802,978
	주식매입선택권의 행사		7,840,000	243,292	(7,904,652)		178,640
	자기주식처분						
	자기주식취득						
	자기주식처분손실 상각						
	현금배당					1,276,715,800	1,276,715,800
	신주인수권부사채의 발행						
신주청약증거금							
자본에 반영할 이연법인세							
2012.09.30 (기말자본)			40,923,096,500	22,006,241,390	14,283,355,484	11,832,118,831	89,044,812,205

**현금흐름표**

제 58 기 3분기 2012.01.01 부터 2012.09.30 까지  
제 57 기 3분기 2011.01.01 부터 2011.09.30 까지  
제 57 기 2011.01.01 부터 2011.12.31 까지  
제 56 기 2010.01.01 부터 2010.12.31 까지

(단위 : 원)

	제 58 기 3분기	제 57 기 3분기	제 57 기	제 56 기
영업활동현금흐름	20,486,652,477	(27,448,106,169)	(21,918,662,583)	(567,366,076)

당기순이익(손실)	4,501,807,931	4,708,527,262	5,663,001,834	5,528,746,456
당기순이익조정을 위한 가감	9,640,293,579	10,022,763,946	10,805,273,205	10,890,696,305
감가상각비	2,753,955,547	2,366,457,485	3,271,729,053	3,095,380,467
퇴직급여	19,759,908		0	54,839,168
대손상각비			0	6,759,111
이자비용	4,755,097,983	2,906,977,375	4,293,139,521	2,946,490,714
무형자산상각비	390,530,426	11,521,349	447,847,859	14,862,798
유형자산처분손실	189,698,695	13,148,818	13,148,818	1,886,412,378
매도가능증권처분손실		1,247,600,000	1,247,600,000	0
매출채권처분손실		8,466,371		
무형자산손상차손	983,394,015	0	0	0
무형자산처분손실	135,381,501	0	114,291,472	0
종속기업투자손상차손	0	0	0	2,384,792,459
매도가능증권손상차손	0	0	2,000,000	0
기타의대손상각비	0	25,462,682	183,204,249	1,982,902,264
외화환산손실	0	2,859,684,309	673,546,099	150,032,450
법인세비용	1,234,800,240	950,000,000	1,391,125,986	299,096,535
이자수익	(232,357,689)	(302,815,767)	(479,097,489)	(504,278,411)
배당금수익	(82,862,204)	0	(80,698,738)	0
유형자산처분이익	(3,731,410)	(43,177)	(43,177)	(490,837,567)
무형자산처분이익	0	0	(4,300,000)	0
관계기업주식처분이익	0	0	0	(554,758,287)
외화환산이익	(250,128,811)	0	0	0
대손충당금환입	(253,244,622)	(63,695,499)	(268,220,448)	(380,997,774)
영업활동으로 인한 자산부채의 변동	7,392,765,527	(41,628,983,649)	(37,835,259,693)	(16,997,897,617)
매출채권의 감소(증가)	(4,325,786,634)	(16,697,935,838)	(22,218,963,340)	(29,095,013,910)
기타수취채권의 감소(증가)	(779,581,120)	(867,827,930)	(46,277,948)	(1,279,237,557)
기타유동자산의 감소(증가)	(1,550,915,366)	(3,253,806,654)	(828,647,178)	(2,393,145,230)
재고자산의 감소(증가)	2,463,594,726	(3,793,423,856)	(4,416,781,345)	(2,371,953,345)
장기수취채권의 감소(증가)	62,280,836	(386,053)	14,613,947	81,813,217
매입채무의 증가(감소)	11,620,108,223	(19,151,059,283)	(14,035,471,212)	20,120,266,745
기타지급채무의 증가(감소)	(549,011,858)	2,123,026,823	3,207,220,803	(1,773,474,983)
기타유동부채의 증가(감소)	414,206,366	38,170,383	532,466,275	(46,169,392)
총당부채의 감소	0	0	(38,177,523)	(11,909,116)
퇴직금의 지급	(73,477,006)	(63,085,841)	(30,621,512)	(34,037,023)
기타비유동부채의 증가(감소)	85,273,000	40,000,000	40,000,000	(161,000,000)
퇴직보형예치금의 지급	26,074,360	(2,655,400)	(14,620,660)	(34,037,023)
법인세 환급(납부)	(1,048,214,560)	(550,413,728)	(551,677,929)	11,088,780
투자활동현금흐름	(24,132,351,857)	(41,427,254,795)	(43,230,258,090)	(12,498,355,537)
이자의 수취	194,671,736	170,730,360	393,454,963	563,465,496
배당금의 수령	82,862,204		80,698,738	0
단기예치금의 회수	130,000,000	5,410,000,000	5,418,500,000	847,000,000
단기예치금의 예치	(101,500,000)	(5,175,000,000)	(5,205,000,000)	(305,000,000)
장기예치금의 회수		13,143,970	7,500,000	122,380,673
장기예치금의 예치	(644,000,000)	(541,775,100)	(736,000,000)	(213,000,000)
단기대여금의 회수	326,802,114	6,856,011	204,024,852	5,770,248,399
단기대여금의 대여	(3,390,000)	(6,800,000)	0	0
매도가능증권의 처분		325,750,000	24,500,000	2,484,796,646
매도가능증권의 취득	(2,986,962,300)	(1,283,438,501)	(982,188,500)	(9,386,470,888)
관계기업투자의 처분	0	0	0	995,930,000

관계기업투자의 취득	(2,314,281,321)	(5,181,949,692)	(5,181,949,692)	0
종속기업투자의 취득	0	(22,979,858,470)	(22,979,858,470)	0
투자보통산의 취득	(3,953,366,064)			
유형자산의 처분	8,650,908	17,313,182	17,313,182	2,860,392,307
유형자산의 취득	(13,285,158,393)	(12,199,791,555)	(14,313,454,181)	(12,175,778,382)
무형자산의 처분	209,090,909		136,881,818	0
무형자산의 취득	(1,795,771,650)	(2,435,000)	(114,680,800)	(235,060,000)
사업결합으로인한 현금유입	0	0	0	3,691,226,012
사업결합으로인한 현금유출	0	0	0	(7,518,485,800)
재무활동현금흐름	25,166,287,426	63,178,319,717	58,994,647,406	17,763,507,315
이자지급	(3,858,632,224)	(2,413,432,647)	(3,734,456,403)	(2,926,472,664)
단기차입금의 차입	149,873,871,766	140,271,043,581	200,602,678,492	25,163,414,563
단기차입금의 상환	(149,864,662,514)	(98,539,233,444)	(161,936,998,678)	(25,395,000,000)
자기주식의 매각	0	0	0	2,827,915,960
자기주식의 취득	0	0	0	(51,744)
유동성장기부채의 상환	(2,548,400,000)	(1,000,000,000)	(1,000,000,000)	(4,559,096,200)
장기차입금의 차입	9,700,000,000	9,600,000,000	9,300,000,000	24,144,000,000
장기차입금의 상환	0	0	0	(10,026,275,920)
신주인수권부사채의 발행	0	16,000,000,000	16,000,000,000	0
사채발행비의 지급		(204,873,600)		
신주인수권의 행사	1,859,802,978	428,629,000	796,359,942	0
유상증자	21,273,365,940	0	0	8,535,073,320
주식매입선택권의 행사	7,657,280	98,433,714	29,310,940	0
배당금의 지급	(1,276,715,800)	(1,062,246,887)	(1,062,246,887)	0
현금및현금성자산의순증가(감소)	21,520,588,046	(5,697,041,247)	(6,154,273,267)	4,697,785,702
기초현금및현금성자산	4,283,742,191	10,438,015,458	10,438,015,458	5,740,229,756
말현금및현금성자산	25,804,330,237	4,740,974,211	4,283,742,191	10,438,015,458

## 2. 주석사항

### 분기재무제표에 대한 주석

제 58기 3분기 2012.01.01부터 2012.09.30까지

제 57기 3분기 2011.01.01부터 2011.09.30까지

주식회사 대유에이텍

#### 1. 일반사항 :

주식회사 대유에이텍(이하'회사')는 1960년에 설립되어 1977년 1월 주식을 증권거래소에 상장한 회사로 자동차부속품 제조판매, 비철금속 및 비철금속 합금소재와 가공품의 제조 및 판매 등을 영위하고 있으며, 광주광역시 광산구 소촌동 825번지에 본점을 두고 광주광역시, 전라북도 익산시 및 완주군, 경기도 성남시 등에 공장을 두고 있습니다. 회사는 2010년 5월 19일 이사회결의 및 2010년 7월 1일 임시주주총회를 통해 2010년 7월 1일자로 당사의 상호를 (주)대유디엠씨에서 (주)대유에이텍으로 변경하였습니다.

#### 2. 중요한 회계처리방침 :

본 재무제표는 기업회계기준서 제1027호(연결재무제표와 별도재무제표)에 따른 별도재무제표로서 지배기업, 관계기업의 투자자 또는 공동지배기업의 참여자가 투자자산을 피투자자의 보고된 성과와 순자산에 근거하지 않고 직접적인 지분 투자에 근거한 회계처리로 표시한 재무제표입니다.

## (1) 재무제표 작성기준

회사의 2012년 9월 30일로 종료하는 9개월 보고기간에 대한 분기재무제표는 기업회계기준서 제1034호(중간재무보고)에 따라 작성되었습니다. 이 분기재무제표는 보고기간말인 2012년 9월 30일 현재 유효하거나 조기 도입한 한국채택국제회계기준에 따라 작성되었습니다. 연차보고기간 종료일인 2012년 12월 31일 시점에 적용될 기준서 및 해석서는 재무제표를 작성하는 시점의 기준서 및 해석서와 상이할 수 있습니다.

제정·공표되었으나 2012년 1월 1일 이후 시작하는 회계연도에 시행일이 도래하지 아니하였고, 회사가 조기 적용하지 아니한 제·개정 기준서 및 해석서는 다음과 같습니다.

### - 기업회계기준서 제1019호 '종업원급여' 개정

동 개정 내용에 따르면, 보험수리적 손익에 대한 범위접근법의 적용이 더 이상 허용되지 않으며, 따라서 발생한 모든 보험수리적손익은 기타포괄손익으로 즉시 인식됩니다. 또한 제도의 변경에 따라 발생한 모든 과거근무원가를 즉시 인식하며, 이자원가와 사외적립자산에 대한 기대수익을 별도로 산출하던 것을 순확정급여부채(자산)에 확정급여채무의 측정에 사용한 할인율을 적용하여 계산한 순이자비용(수익)을 산출하는 것으로 변경하였습니다. 동 개정 내용은 2013년 1월 1일 이후에 개시하는 회계연도부터 적용될 예정입니다. 회사는 상기의 제정 기준서의 적용이 재무제표에 미치는 유의적인 영향은 없을 것으로 예상하고 있습니다.

### - 기업회계기준서 제1113호 '공정가치측정' 제정

기업회계기준서 제1113호 '공정가치측정'은 공정가치를 명확히 정의하고, 공정가치의 측정을 위한 체계 및 공시사항을 단일의 기준서에서 정하여 한국채택국제회계기준 적용시 일관성을 제고하고 복잡성을 감소시키기 위하여 제정되었습니다. 기업회계기준서 제1113호는 다른 기준서에서 이미 요구하거나 허용하는 사항 이외에 추가적으로 공정가치 측정을 요구하지 않으며, 다른 기준서에서 공정가치 측정이 요구되거나 허용되는 경우 적용되는 지침을 제공합니다. 동 제정 내용은 2013년 1월 1일 이후에 개시하는 회계연도부터 적용될 예정입니다. 회사는 상기의 제정 기준서의 적용이 재무제표에 미치는 유의적인 영향은 없을 것으로 예상하고 있습니다.

## (2) 회계정책

분기재무제표의 작성에 적용된 유의적 회계정책과 계산방법은 아래 문단에서 설명하는 사항을 제외하고는 2011년 12월 31일로 종료하는 회계연도에 대한 연차 재무제표 작성시 적용된 회계정책이나 계산방법과 동일합니다. 중간기간의 법인세비용은 전체 회계연도에 대해서 예상되는 최선의 가중평균연간법인세율, 즉 추정평균연간유효법인세율을 중간기간의 세전 이익에 적용하여 계산합니다.

### (3) 중요한 회계추정 및 가정

분기재무제표 작성 시 회사의 경영진은 회계정책의 적용 및 보고되는 자산과 부채 및 이익과 비용의 금액에 영향을 미치는 판단, 추정 및 가정을 하고 있습니다. 추정 및 가정은 지속적으로 평가되며, 과거 경험과 현재의 상황에서 합리적으로 예측가능한 미래의 사건과 같은 다른 요소들을 고려하여 이루어집니다. 이러한 회계추정은 실제 결과와 다를 수도 있습니다.

분기재무제표 작성 시 사용된 중요한 회계추정 및 가정은 법인세비용을 결정하는데 사용된 추정의 방법을 제외하고는 2011년 12월 31일로 종료하는 회계연도에 대한 연차 재무제표 작성 시 적용된 회계추정 및 가정과 동일합니다.

### (4) 영업손익

한국채택국제회계기준에서 포괄손익계산서상 기타영업수익·비용에 해당하는 항목은 과거 한국기업회계기준의 손익계산서상 영업외손익에 포함되었으나, 한국채택국제회계기준에서는 영업손익에 포함됩니다. 이에 따라 한국채택국제회계기준에서는 영업손익이 매출액, 매출원가, 판매비와관리비, 기타영업수익·비용을 포함하여 산출되며, 과거회계처리기준상의 영업손익과의 차이내역은 다음과 같습니다(단위:천원).

구 분	당 분 기	전 분 기
영업이익	9,711,575	10,271,064
차감 : 기타영업수익	(1,059,896)	(2,619,943)
가산 : 기타영업비용	2,783,914	1,731,577
과거회계처리기준상 영업이익	11,435,593	9,382,698



3. 사용제한예치금 :

보고기간종료일 현재 사용이 제한된 예금 등의 내용은 다음과 같습니다(단위:천원).

과 목	예금종류	금융기관명	당분기말	전기말	사용제한내용
단기예치금	정기적금	우리은행	50,000	-	차입금 관련
장기예치금	정기적금	광주은행	270,000	180,000	차입금 관련
	정기적금	신한은행	690,000	420,000	차입금 관련
	별단예금	외환은행외	20,000	20,000	당좌개설보증금
합 계			1,030,000	620,000	

4. 매출채권과 기타수취채권 :

4-1. 보고기간종료일 현재 매출채권과 기타수취채권은 다음과 같습니다(단위:천원).

과 목	구 분	당분기말	전기말
매출채권	매출채권	70,928,732	66,602,945
	대손충당금	(843,126)	(843,126)
	소 계	70,085,606	65,759,819
기타수취채권	단기대여금	1,460,472	1,783,884
	대손충당금	(1,457,787)	(1,782,184)
	미수금	2,769,471	1,989,890
	대손충당금	(1,550,715)	(1,479,562)
	소 계	1,221,441	512,028
장기수취채권	보증금	66,938	129,219
	소 계	66,938	129,219
합 계		71,373,985	66,401,066

4-2. 보고기간종료일 현재 매출채권의 만기내역은 다음과 같습니다(단위:천원).

만기구분	당분기말	전기말
3개월이내	69,881,699	65,207,982
3개월초과 1년이내	243	24,924
만기초과	1,046,790	1,370,039
합 계	70,928,732	66,602,945

4-3. 당분기중 매출채권과 기타수취채권에 대한 대손충당금의 변동내역은 다음과 같습니다(단위:천원).

구 분	당기초	대손상각비	제거	환입	당분기말
매출채권	(843,126)	-	-	-	(843,126)

단기대여금	(1,782,184)	-	-	324,397	(1,457,787)
미수금	(1,479,562)	-	-	(71,153)	(1,550,715)
합 계	(4,104,872)	-	-	253,244	(3,851,628)

5. 재고자산 :

보고기간종료일 현재 재고자산의 내용은 다음과 같습니다(단위:천원).

과 목	당분기말			전 기 말		
	평가전금액	평가총당금	장부금액	평가전금액	평가총당금	장부금액
상 품	-	-	-	270,557		270,557
제 품	835,626	-	835,626	991,215	-	991,215
원재료	1,132,981	-	1,132,981	2,208,479	-	2,208,479
재공품	257,431	-	257,431	616,840	-	616,840
저장품	286,425	-	286,425	81,570	-	81,570
부재료	-	-	-	11,182	-	11,182
미착품	142,286	-	142,286	938,499	-	938,499
합 계	2,654,749	-	2,654,749	5,118,344		5,118,344

6. 매도가능증권 :

6-1. 보고기간종료일 현재 매도가능증권의 내역은 다음과 같습니다(단위:천원).

구 분	당 분 기 말		전 기 말	
	취득가액	장부금액	취득가액	장부금액
지분증권	15,594,537	18,704,791	12,607,574	18,391,903
채무증권	3,000	3,000	3,000	3,000
합 계	15,597,537	18,707,791	12,610,574	18,394,903

6-2. 보고기간종료일 현재 지분증권의 상세내역은 다음과 같습니다(단위:천원).

구 분	당 분 기 말			전 기 말	
	주식수(주)	취득원가	장부가액	취득원가	장부가액
<b>&lt;상장주식&gt;</b>					
쌍용자동차(주)	30,606	397,878	157,927	397,878	155,785
(주)대유신소재(*)	6,973,907	11,781,173	15,133,378	8,794,210	14,822,632
상장주식소계		12,179,051	15,291,305	9,192,088	14,978,417
<b>&lt;비상장주식&gt;</b>					
경기개발공사	183	915	915	915	915
신자본증권(신한증권)	-	100,000	100,000	100,000	100,000
동강홀딩스	58,206	3,312,571	3,312,571	3,312,571	3,312,571
비상장주식소계		3,413,486	3,413,486	3,413,486	3,413,486
<b>&lt;출자금&gt;</b>					
서울염색공업(**)	-	1,000	-	1,000	-
한국자동차협동조합(**)	-	1,000	-	1,000	-
출자금소계		2,000	-	2,000	-
지분증권 합계		15,594,537	18,704,791	12,607,574	18,391,903

(\*) 상기 주식중 3,000,000주는 회사의 차입금을 위해 금융기관에 담보로 제공되어 있습니다(주석 20참조).

(\*\*) 전기중 회수가능가액이 장부가액에 미달하는 것으로 판단되어 전액 손상차손을 인식하였습니다.

6-3. 보고기간종료일 현재 채무증권의 상세내역은 다음과 같습니다(단위:천원).

구 분	당 분 기 말		전 기 말	
	취득원가	장부가액	취득원가	장부가액
경기도발행 국채	40	40	40	40
국민주택1종채권	2,960	2,960	2,960	2,960
합 계	3,000	3,000	3,000	3,000

7. 관계기업 · 종속기업 · 조인트벤처투자 :

7-1. 회사의 관계기업 및 종속기업에 대한 투자현황은 다음과 같습니다(단위:천원).

회사명	구 분	당 분 기 말				전 기 말	
		주식수	지분율	취득원가	장부가액	취득원가	장부가액
(주)대유중공업	종속기업	347,814	69.35%	1,997,353	1,997,353	1,997,353	1,997,353
(주)대유네트웍스	종속기업	600,000	100.00%	7,417,784	5,032,991	7,417,784	5,032,991
(주)대유에스이	종속기업	13,477,830	69.53%	7,996,756	7,996,756	7,996,756	7,996,756
(주)스마트드림	종속기업	60,000	60.00%	300,000	300,000	300,000	300,000
(주)스마트홀딩스	종속기업	2,177,986	86.95%	21,779,860	21,779,860	21,779,860	21,779,860
(주)스마트저축은행	관계기업	1,393,501	32.28%	10,248,631	10,248,631	7,934,350	7,934,350
합 계				49,740,384	47,355,591	47,426,103	45,041,310

7-2. 당분기의 관계기업 · 종속기업투자의 변동내역은 다음과 같습니다(단위:천원).

구 분	당기초	취득	처분	기타	당분기말
<종속기업투자>					
(주)대유중공업	1,997,353	-	-	-	1,997,353
(주)대유네트웍스	5,032,991	-	-	-	5,032,991
(주)대유에스이	7,996,756	-	-	-	7,996,756
(주)스마트드림	300,000	-	-	-	300,000
(주)스마트홀딩스	21,779,860	-	-	-	21,779,860
소 계	37,106,960	-	-	-	37,106,960
<관계기업투자>					
(주)스마트저축은행	7,934,350	2,314,281	-	-	10,248,631
소 계	7,934,350	2,314,281	-	-	10,248,631
합 계	45,041,310	2,314,281	-	-	47,355,591

7-3. 보고기간종료일 현재 종속기업과 관계기업투자에 대해 지분법을 적용했을 경우 회사의 당분기 재무제표의 주요항목의 변동내역은 다음과 같습니다(단위 : 천원).

계정과목	현 행	변 동	지분법적용시
자 산	289,785,061	2,136,961	291,922,022
부 채	200,740,249	-	200,740,249
자 본	89,044,812	2,136,961	91,181,773
분기순이익	4,501,808	1,344,329	5,846,137
분기포괄이익	2,416,030	158,243	2,574,273

7-4. 기업회계기준서 제1028호 '관계기업투자'에 따른 방법으로 종속기업 및 관계기업의 투자내역을 평가하는 경우 당분기의 지분법평가내역은 다음과 같습니다(단위:천원).

회 사 명	기 초	취 득	처 분	지분법 손익	기타포괄 손익	합 계
(주)대유중공업	2,695,986	-	-	560,259	-	3,256,245
(주)대유네트웍스	4,752,842	-	-	(20,804)	-	4,732,038
(주)대유에스이	9,328,387	-	-	458,524	-	9,786,911
(주)스마트홀딩스	21,569,120	-	-	434,750	-	22,003,870
(주)스마트드림	262,616	-	-	-	-	262,616
(주)스마트저축은행	8,411,077	2,314,281	-	(88,400)	(1,186,086)	9,450,872
합 계	47,020,028	2,314,281	-	1,344,329	(1,186,086)	49,492,552

8. 유형자산과 투자부동산 :

8-1. 당분기와 전분기의 유형자산의 변동내역은 다음과 같습니다(단위:천원).

<당분기>

구 분	당기초	취득	처분	대체증감	감가상각	당분기말
토 지	12,463,658	(65,793)	-	1,808,309	-	14,206,174
건 물	20,290,519	425,962	(186,100)	8,689,274	(463,991)	28,755,664
구 축 물	1,777,159	30,021	(6,542)	-	(39,920)	1,760,718
시설장치	882,615	288,810	-	-	(165,522)	1,005,903
기계장치	11,982,738	1,797,643	-	-	(1,668,173)	12,112,208
차량운반구	153,737	-	(359)	-	(47,086)	106,292
기타유형자산	777,417	212,048	(1,617)	-	(225,390)	762,458
건설중인자산	1,989,564	10,596,468	-	(10,497,583)	-	2,088,449
합 계	50,317,407	13,285,159	(194,618)	-	(2,610,082)	60,797,866

<전분기>

구 분	전기초	취득	처분	대체증감	감가상각	전분기말
토 지	12,359,081	4,577	-	100,000	-	12,463,658
건 물	13,862,466	5,658,849	-	1,309,111	(394,774)	20,435,652
구 축 물	1,294,379	525,990	-	-	(33,458)	1,786,911
시설장치	308,321	624,000	-	108,000	(113,619)	926,702
기계장치	8,609,927	4,668,060	(29,967)	535,000	(1,390,898)	12,392,122
차량운반구	39,884	169,063	-	-	(34,954)	173,993
기타유형자산	590,235	471,583	(452)	-	(256,482)	804,884
건설중인자산	2,052,111	77,670	-	(2,052,111)	-	77,670
합 계	39,116,404	12,199,792	(30,419)	-	(2,224,185)	49,061,592

8-2. 당분기와 전분기의 투자부동산의 변동내역은 다음과 같습니다(단위:천원).

<당분기>

구 분	당기초	취득	처분	대체증감	감가상각	당분기말
투자토지	26,400,000	3,608,684	-	-	-	30,008,684
투자건물	8,489,154	344,682	-	-	(143,873)	8,689,963
합 계	34,889,154	3,953,366	-	-	(143,873)	38,698,647

<전분기>

구 분	전기초	취득	처분	대체증감	감가상각	전분기말
투자토지	26,400,000	-	-	-	-	26,400,000
투자건물	8,678,851	-	-	-	(142,272)	8,536,579
소 계	35,078,851	-	-	-	(142,272)	34,936,579

8-3. 보고기간종료일 현재 보유 건물(투자부동산포함) 및 기계장치 등에 97,408백만원의 부보금액으로 보험에 가입하고 있습니다.

8-4. 보고기간종료일 현재 투자부동산의 공정가치 내역은 다음과 같습니다(단위:천원).

구 분	장부가액	공시지가	감정평가금액
투자토지	26,400,000	10,802,000	26,328,000
투자건물	8,394,306	-	9,950,262
합 계	34,794,306	10,802,000	36,278,262

9. 무형자산 :

9-1. 당분기와 전분기의 무형자산의 변동내역은 다음과 같습니다(단위:천원).

<당분기>

과 목	당기초	취 득	처 분	상 각	기 타	당분기말
영업권	10,863,744	-	-	-	(983,394)	9,880,350
개발비	1,453,125	436,040	-	(368,125)	-	1,521,040
상표권	-	2,602	-	(347)	-	2,255
실용신안권	688	-	-	(105)	-	583
소프트웨어	39,275	117,530	-	(21,954)	-	134,851
회원권	1,445,291	1,239,600	(344,472)	-	600,000	2,940,419
전신전화가입권	1,000	-	-	-	-	1,000
합 계	13,803,123	1,795,772	(344,472)	(390,531)	(383,394)	14,480,498

<전분기>

과 목	전기초	취 득	처 분	상 각	기 타	전분기말
영업권	10,863,744	-	-	-	-	10,863,744
소프트웨어	52,446	2,435	-	(11,521)	-	43,360
회원권	1,580,618	-	-	-	-	1,580,618
전신전화가입권	1,000	-	-	-	-	1,000
합 계	12,497,808	2,435	-	(11,521)	-	12,488,722

9-2. 영업권은 회사의 경영진이 영업부문 내에서 영업권을 관리하는 가장 하위 수준의 단위 (현금창출단위 또는 현금창출단위집단)에 배부되었으며, 보고기간종료일 현재 각 현금창출 단위(집단)에 배부된 영업권의 배부내역은 다음과 같습니다.

구 분	당분기말	전기말
	자동차사업부	자동차사업부
영업권 취득가액	10,863,744	10,863,744
기초손상차손누계	-	-
기초장부가액	10,863,744	10,863,744
당기손상차손인식	(983,394)	-
기말장부가액	9,880,350	10,863,744

현금창출단위(집단)의 회수가능액은 사용가치 계산에 근거하여 결정되었으며 사용가치는 경영진이 승인한 향후 5개년간의 재무예산에 근거하여 세전현금흐름추정치를 사용하여 추정하였습니다. 5년을 초과한 현금흐름은 아래에 표시된 영구성장률을 이용하여 추정하였으며, 동 성장률은 현금창출단위(집단)이 속한 산업의 장기평균성장률을 초과하지 않습니다.

사용가치에 대한 계산은 다음의 주요 가정들을 근거로 하였습니다.

-5년 간의 매출성장률 및 매출원가율은 과거 연평균매출성장률 및 연평균 매출원가율 및 동종업종의 비율을 비교분석하여 산정하였습니다.

-5년 이후의 현금흐름은 0%의 영구 성장률을 가정하여 추정하였습니다.

-각 현금창출단위(집단)의 가중평균자본비용을 할인율로 적용하였습니다.

상기 주요 가정을 통한 해당 가치는 경영진의 각 현금창출단위(집단)에 대한 미래 추세의 추정을 나타내고 있으며, 외부자료와 내부자료(역사적 자료)를 근거로 한 손상검사 결과 당분 기준 983,394천원의 손상차손을 인식하였습니다.

#### 10. 기타자산 :

보고기간종료일 현재 기타유동자산의 내역은 다음과 같습니다(단위:천원).

과 목 명	당분기말	전기말
미수수익	364,924	327,239
대손충당금	(25,902)	(25,902)
선급금	5,636,450	3,084,635
선급비용	171,283	227,682
부가세대급금	2,028,728	3,573,229
합 계	8,175,483	7,186,881



11. 차입금 :

11-1. 보고기간종료일 현재 단기차입금의 내역은 다음과 같습니다(단위:천원).

차입처	차입용도	당분기말	금액	
		연이자율(%)	당분기말	전기말
외환은행	운전자금 외	4.84~5.35	5,000,000	5,000,000
광주은행	운전자금 외	5.60	1,000,000	3,344,138
우리은행	운전자금 외	3.95~6.66	15,243,285	15,953,315
신한은행	운전자금 외	5.30~5.55	24,269,878	18,725,653
한국씨티은행	운전자금 외	-	-	17,360,694
농협중앙회	운전자금 외	1.57~6.29	6,101,611	5,166,933
한국수출입은행	운전자금 외	1.28~4.37	13,695,040	-
합계			65,309,814	65,550,733

11-2. 보고기간종료일 현재 장기차입금의 내역은 다음과 같습니다(단위:천원).

차입처	용도	당분기말	금액		최종 만기일	상환방법
		연이자율(%)	당분기말	전기말		
우리은행	시설자금	5.46	13,000,000	13,000,000	2013-10-29	만기일시
우리은행	시설자금	5.39	5,000,000	-	2019-09-24	만기일시
광주은행	시설자금	6.15	3,251,600	3,800,000	2017-01-07	분할상환
광주은행	운전자금	5.17	3,000,000	4,000,000	2014-03-15	만기일시
외환은행	시설자금	2.00	1,500,000	1,500,000	2019-06-15	분할상환
신한은행	운전자금	5.30	3,500,000	-	2015-09-15	분할상환
신한은행	운전자금	6.00	1,200,000	-	2017-03-26	만기일시
소계		-	30,451,600	22,300,000	-	-
유동성대체		-	(4,136,267)	(2,253,300)	-	-
합계		-	26,315,333	20,046,700	-	-

11-3. 당분기말 현재 차입금의 만기구조는 다음과 같습니다(단위:천원).

구분	1년 이내	2년 이내	3년 이내	4년 이내	4년 초과	합계
단기차입금	65,309,814	-	-	-	-	65,309,814
장기차입금	4,136,267	14,729,900	2,819,600	3,002,933	5,762,900	30,451,600

11-4. 당분기말 현재 회사의 차입금중 변동금리부 차입금은 90,680백만원으로, 동 금액은 이자율변동위험에 노출되어 있으며, 다른 모든 변수가 일정하고 이자율이 100bp변동할 경우 회사의 세전손익은 680백만원 변동합니다.

12. 회사채 :

12-1. 보고기간종료일 현재 회사채의 내역은 다음과 같습니다(단위:천원).

종 류	발행일	상환 기일	표면 이자율	당 분 기 말		
				금 액	유동성대체	비유동
제 13차 사모사채	09.09.14	14.03.14	7.70%	-	-	-
제 14차 사모사채	11.05.09	15.05.09	4.00%	16,000,000	-	16,000,000
가산> 사채상환할증금				1,434,576	-	1,434,576
차감> 사채발행차금				(142,675)	-	(142,675)
차감> 신주인수권조정				(2,416,703)	-	(2,416,703)
장부금액				14,875,198	-	14,875,198

12-2. 회사가 발행한 회사채의 상세내역은 다음과 같습니다.

구 분	제 13차 사모사채(*1)	제 14차 사모사채(*2)
사채의 종류	무기명식 이권부 무보증 분리형 신주인수권부사채	무기명식 이권부 무보증 분리형 신주인수권부사채
권면총액/발행가액	2,000,000,000원	16,000,000,000원
이자지급시기	3개월 후급	3개월 후급
원금상환방법	만기일에 100%상환	원금의 108.9661%( 일시상환 )
행사비용	사채액면가의 100%	사채액면가의 100%
신주인수권의 분리여부	분리형	분리형
당분기말 행사가격 및 주식수	608원 / 822,368주	1,870원 / 7,561,471주
신주인수권 행사로 발행할 주식	기명식 보통주식	기명식 보통주식
신주인수권행사기간	10.09.15 ~ 14.02.14	12.05.09 ~ 15.04.09

(\*1) 사채권자의 청구에 의하여 발행 후 1년 6개월, 2년, 2년 6개월 및 3년이 되는 날 각각 권면총액의 25%씩을 조기상환하기로 되어있습니다. 또한, 무상증자, 주식배당 등 일반적인 주가 희석요인이 발생하는 경우 행사가격을 조정하도록 되어 있으며, 발행후 익일부터 매3개월이 되는 날을 기준으로 최근 1개월 가중산술평균주가등과 비교하여 낮은가격으로 행사가격을 조정하도록 되어 있는 바, 상기 행사가격은 유상증자 등에 따라 조정된 금액입니다.

(\*2) 사채권자의 청구에 의하여 발행 후 2012.11.9(103.1147%), 2013.5.9(104.2164%), 2013.11.9(105.3513%), 2014.5.9(106.5206%), 2014.11.9(107.725%) 조기상환하기로 되어 있습니다. 또한, 무상증자, 주식배당 등 일반적인 주가 희석요인이 발생하는 경우 행사가격을 조정하도록 되어 있으며, 발행후 익일부터 매3개월이 되는 날을 기준으로 최근 1개월 가중산술평균주가등과 비교하여 낮은가격으로 행사가격을 조정하도록 되어 있으며, 당분기 중 유상증자 및 주가하락으로 인해 행사가액이 전기말 2,143원에서 당분기말 현재 1,870원

으로 조정되었습니다.

13. 퇴직급여채무 :

13-1. 회사의 퇴직급여채무의 상세내역은 다음과 같습니다(단위:천원).

구 분	당분기말	전기말
확정급여채무의 현재가치	234,032	287,749
사외적립자산의 공정가치	(21,069)	(47,143)
퇴직급여채무의 금액	212,963	240,605

13-2. 당분기와 전기의 퇴직급여채무의 변동내역은 다음과 같습니다(단위:천원).

구 분	당분기	전기
기초잔액	240,605	285,848
당기근무원가	19,760	-
급여지급액	(73,477)	(30,622)
사외적립자산의 변동	26,075	(14,621)
합 계	212,963	240,605

회사는 2010년도중 합금사업부를 제외한 사업부에 대해 확정기여형 퇴직급여제도를 도입하였으며, 2011년도에 합금사업부도 확정기여형 퇴직급여제도를 도입하여, 전기말 현재 회사의 모든사업부는 확정기여형 퇴직급여제도를 시행하고 있습니다. 당분기말 현재 계상중인 퇴직급여채무는 확정기여형 퇴직급여제도를 도입하기 이전의 퇴직급여제도로써 임직원에게 정산되지 아니한 금액과 외국인근로자에 대한 퇴직급여로서, 금액이 중요하지 않은 것으로 판단하여 명목가액로 계상하였습니다.

14. 기타부채 :

14-1. 보고기간 종료일 현재 기타유동부채의 내역은 다음과 같습니다(단위:천원).

과 목 명	당분기말	전기말
선수금	720	4,103
예수금	179,282	196,018
부가세예수금	292,931	223,186
미지급비용	1,512,767	900,321
합 계	1,985,700	1,323,629

14-2. 보고기간 종료일 현재 유동성장기부채의 내역은 다음과 같습니다(단위:천원).

과 목 명	당분기말	전기말
유동성장기차입금	4,136,267	2,253,300

유동성회사채	-	971,829
합 계	4,136,267	3,225,129

14-3. 보고기간종료일 현재 기타비유동부채의 내역은 다음과 같습니다(단위:천원).

과 목 명	당분기말	전기말
임대보증금	1,154,273	1,069,000
합 계	1,154,273	1,069,000

15. 법인세 :

법인세비용은 전체 회계연도에 대해서 예상되는 최선의 가중평균 연간법인세율의 추정에 기초하여 인식하였습니다. 2012년 12월 31일로 종료하는 회계연도의 예상 평균연간법인세율은 18.5%(2011년 12월 31일로 종료하는 회계기간의 유효법인세율: 19.57%)입니다. 동 법인세율의 변동은 주로 연간 예상 과세소득의 변동에 따라 공제가능한 이월세액공제제도의 세액공제효과를 반영에 따라 변동되며, 당분기의 예상평균법인세율의 감소는 당기중 세액공제의 활용으로 인해 공제세액의 증가에 기인합니다.

16. 자본 :

보고기간종료일 현재 자본금의 내역은 다음과 같습니다.

구 분	당분기말	전기말
발행할 주식의 총수(단위:주)	100,000,000	100,000,000
발행한 주식의 총수(단위:주)	81,846,193	63,835,867
액면금액(단위:원)	500	500
자본금(단위:천원)	40,923,097	31,917,934

17. 주식매입선택권 :

17-1. 보고기간종료일 현재 주식매입선택권과 관련된 사항은 다음과 같습니다.

부여일	지급할 주식종류	잔여부여 주식수	행사가격	행사가능기간	부여방법
2006.08.25	보통주식	152,813주	846원	09.08.25 ~ 13.08.24	보통주 신주발행교부, 자기주식 지급, 주가차액보상방식 중 선택

17-2. 상기 주식매입선택권과 관련하여 약정용역제공기간이 종료되어 당기 및 전기에 비용으로 인식한 보상원가는 없습니다.

18. 주당순이익 :

당분기와 전분기의 주당순이익의 산정근거는 다음과 같습니다(단위: 주, 원).

구분	당 분 기	전 분 기
보통주계속사업이익	4,501,803,531	4,708,527,262
보통주당기순이익	4,501,803,531	4,708,527,262
가중평균유통보통주식수	71,612,987	63,150,837
기본주당계속사업이익	62.86	74.56
기본주당순이익	62.86	74.56
가중평균희석보통주식수	73,315,919	64,762,128
희석주당계속사업이익	61.40	72.7
희석주당순이익	61.40	72.7

19. 특수관계자와의 거래 :

19-1. 당분기말 현재 특수관계자 내역은 다음과 같습니다.

관 계	회사명	비 고
회사에 유의적인 영향력을 행사하는 기업	(주)동강홀딩스	지분율 20%초과
회사의 종속기업	(주)대유중공업	지분율 50%초과
	(주)대유네트웍스	지분율 50%초과
	(주)대유SE	지분율 50%초과
	(주)스마트홀딩스	지분율 50%초과
	(주)스마트드림	지분율 50%초과
회사의 관계기업	(주)스마트저축은행	지분율 20%초과
기타의 특수관계자	(주)대유신소재, 대유몽베르조합	

19-2. 당분기와 전분기의 특수관계자와의 거래내역은 다음과 같습니다(단위:천원).

거래처명	당 분 기		전 분 기	
	매출 등(*1)	매입 등(*2)	매출 등	매입 등
(주)동강홀딩스	1,513,713	19,130,505	104,001	18,537,184
(주)대유중공업	250,305	24,903,762	263,554	20,184,720
(주)대유네트웍스	94,652	38,380	97,225	1,350
(주)대유에스이	5,228	-	5,954	-
(주)스마트저축은행	4,262	-	3,508	-
대유몽베르조합	-	735	-	-
(주)대유신소재	148,228,106	52,346,136	122,124,287	43,546,263
합 계	150,096,266	96,419,518	122,598,529	82,269,517

(\*1) 제품매출, 상품매출, 임대료, 비용배분 포함

(\*2) 원재료매입, 외주가공비, 유형자산매입 포함

19-3. 보고기간종료일 현재 특수관계자와의 채권채무는 다음과 같습니다(단위:천원).

거래처명	당분기말		전기말	
	채 권(*1)	채 무(*2)	채 권	채 무
(주)동강홀딩스	5,055,346	5,323,637	1,396,386	7,186,062
(주)대유중공업	60,758	7,028,101	1,833	7,992,939
(주)대유네트웍스	11,927	7,535	11,679	255
(주)대유에스이	949	-	732	-
대유몽베르조합	1,800,000	-	600,000	-
(주)스마트저축은행	415	-	382	-
(주)대유신소재	41,924,698	1,897,324	41,713,639	100,000
기 타	1,234,120	-	3,018,004	-
합 계	50,088,213	14,256,597	46,742,655	15,279,256

(\*1) 매출채권,미수금,선급금,미수수익,입회보증금 포함

(\*2) 매입채무,미지급금,임대보증금 포함

19-4. 당사의 주요 경영진에는 당사의 기업활동의 계획과 운영 및 통제에 대한 중요한 권한과 책임을 가지고 있는 등기이사로 구성되어 있으며, 당분기의 주요 경영진에 대한 보상내역은 다음과 같습니다(단위:천원).

구 분	당 분 기	전 분 기
급 여	289,185	270,408
퇴직급여(기여금납부액포함)	39,182	40,468

20. 우발채무와 약정사항 :

20-1. 당분기말 현재 배서하거나 할인한 채권의 내역은 다음과 같습니다(단위:천원).

구 분	총액	양도거래	차입거래
할인어음	10,468,394	-	10,468,394
배서어음	11,183,737	-	11,183,737

20-2. 분할과 관련된 연대채무

당 분기말 현재 2009년도 분할신설된 (주)대유네트웍스 및 (주)대유중공업은 분할기일인 2009년 10월 16일 이전에 발생하였던 기존 채무에 대하여 연대하여 책임을 부담하고 있으며, 2010년도에 분할신설된 (주)대유에스이는 분할기일인 2010년 12월 28일 이전에 발생하였던 기존 채무에 대하여 연대하여 책임을 부담하고 있습니다.

20-3. 당분기말 현재 담보제공 중인 자산의 내역은 다음과 같습니다(단위:천원).

과목명	담보제공자산의 장부금액	담보권자
장기예치금	1,040,000	광주은행, 신한은행, 외환은행
매도가능증권	6,510,000	신한은행
유형자산	60,797,865	광주은행, 신한은행, 외환은행
투자부동산	38,698,647	우리은행, 씨티은행

20-4. 당분기말 현재 제공받고 있는 지급보증의 내역은 다음과 같습니다(단위:천원).

거래처	구분	보증금액	관련채무잔액
서울보증보험	이행보증 등	429,797	-
동강홀딩스	한정근보증	4,300,000	4,300,000
	대출보증입보	1,200,000	1,000,000
	대출보증입보	3,600,000	1,301,483

20-5. 당분기말 현재 제공하고 있는 지급보증의 내역은 다음과 같습니다(단위:천원,US\$).

제공받는자	단위	약정한도	주채무잔액	비고
대유에스이	천원	9,381,000	9,381,000	산업은행 대출(분할전채무포함)
대유네트웍스	천원	600,000	-	기업은행 회전대출
	천원	1,000,000	351,836	제일은행 구매자금
	US \$	700,000	-	우리은행 연지급수입
	US \$	100,000	331,558	제일은행 유산스
합 계	천원	10,981,000	9,732,836	-
	US\$	800,000	331,558	-

20-6. 하자보증관련

회사는 자동차사업부의 매출과 관련하여 매출처에 일정기간 하자보증을 제공하고 있으며, 매입과 관련하여 하자보증을 받고 있습니다.

20-7. 당분기말 현재 회사는 회사와 특수관계에 있는 (주)동강홀딩스와 자동차시트사업 관련 지적재산권의 사용 및 경영 자문 등의 용역을 제공받는 컨설팅계약을 체결하고 있습니다.

20-8. 당분기말 현재 회사의 금융기관 차입약정내역은 다음과 같습니다.

금융기관	용도	단위	약정금액	미사용한도
신한은행	구매자금	천원	3,000,000	1,698,517
	상업어음할인	천원	20,000,000	9,531,606
	마이너스	천원	5,000,000	-
광주은행	시설자금	천원	4,100,000	848,400
	유산스	천US\$	3,000	-
우리은행	구매자금	천원	8,000,000	1,236,168
	유산스	천US\$	20,000	17,177
수협은행	유산스	천원	3,000,000	-
외환은행	일반자금대출	천원	3,280,000	-
	채권담보대출	천원	1,000,000	1,000,000
	무역어음대출	천원	1,720,000	-
수출입은행	유산스	천US\$	25,000	16,591
농협중앙회	유산스	천US\$	10,000	8,727
합 계		천원	49,100,000	14,314,691
		천US\$	58,000	42,495



21. 외화환산 :

보고기간종료일 현재 회사의 화폐성 외화자산·부채에 대한 내역은 다음과 같습니다(단위:천US\$,천원).

계정과목	외화종류	당 분 기 말		전 기 말	
		외화금액	원화환산액	외화금액	원화환산액
외상매입금	US\$	-	-	2,229	2,570,706
단기차입금	US\$	11,869	13,277,137	43,208	49,831,304
부채합계		11,869	13,277,137	45,437	52,402,010

상기 외화자산·부채의 장부금액은 환율의 변동위험에 노출되어 있으며, 보고기간말현재 다른 모든 변수가 일정하고 외화에 대한 원화의 환율이 10%변동 시 회사의 세전손익은 1,328백만원(전기말 5,240백만원)이 변동합니다.

22. 영업부문공시 :

22-1. 회사의 사업별 부문에 대한 일반정보는 다음과 같습니다.

구 분	분류기준	주요재화 및 용역	주요고객	지역
자동차	생산제품에 의한 분류	자동차 부속품 제조, 판매	다이모스, 대원산업	대한민국
임대	제공용역에 따른 분류	부동산 임대		대한민국
합금	생산제품에 의한 분류	비철금속 및 비철금속합금소재와 가공품의 제조 및 판매	대유신소재 외	대한민국

22-2. 당분기의 회사사업별 부문의 재무현황은 다음과 같습니다(단위:천원).

구 분	자동차	임 대	합 금	합 계
자산총계	201,336,957	26,856,468	61,591,636	289,785,061
부채총계	120,663,088	16,167,224	63,909,937	200,740,249
매출액	162,977,036	2,802,921	154,496,818	320,276,774
세전이익	3,449,309	59,169	2,228,130	5,736,608

22-3. 회사의 매출액은 전액 대한민국에서 발생하고 있으며, 단일고객 중 매출액의 10% 이상을 차지하는 고객 및 매출액은 다음과 같습니다(단위:백만원).

10%이상 단일고객	매출금액 합 계
다이모스, 대원산업, 대유신소재	262,971,637

23. 현금흐름표 :

23-1. 현금흐름표상의 현금은 재무상태표상의 현금및현금성자산으로 이루어져 있습니다.

23-2. 당분기와 전분기의 현금유출입이 없는 중요거래는 다음과 같습니다(단위:천원).

계정과목	당분기	전분기
매도가능증권의 관계기업주식대체	-	2,752,400
선급금의 회원권대체	600,000	-
건설중인 자산의 본계정대체	10,497,583	2,052,111
장기차입금의 유동성대체	3,431,367	-

24. 비용의 성격별 분류 :

당분기와 전분기의 매출원가와 판매비와 관리비상 비용의 성격별분류내역은 다음과 같습니다(단위:천원).

성격별 분류	당 분 기	전 분 기
원재료 및 상품의 매입	264,521,527	259,211,566
재고자산의 변동	1,657,931	(3,510,704)
종업원급여비용	12,633,482	10,182,403
수도광열비용	8,596,080	6,377,715
유무형자산상각비	3,018,784	2,250,296
세금과공과	657,350	184,049
외주용역비용	11,289,928	9,398,261
기타비용	6,466,105	4,525,070
합 계	308,841,187	288,618,656

25. 범주별 금융상품 :

25-1. 보고기간종료일 현재 금융자산의 범주별분류내역은 다음과 같습니다(단위:천원).

<당분기말>

계정과목	당기손익인식 금융자산	매도가능 금융자산	만기보유 금융자산	대여금 및 수취채권	합계
현금및현금성자산	-	-	-	25,804,330	25,804,330
단기예치금	-	-	-	53,000	53,000
매출채권	-	-	-	70,085,606	70,085,606
기타수취채권	-	-	-	1,221,442	1,221,442
장기예치금	-	-	-	1,683,121	1,683,121
장기수취채권	-	-	-	66,938	66,938
매도가능증권	-	18,707,791	-	-	18,707,791
합 계	-	18,707,791	-	98,914,437	117,622,228

<전기말>

계정과목	당기손익인식 금융자산	매도가능 금융자산	만기보유 금융자산	대여금 및 수취채권	합계
현금및현금성자산	-	-	-	4,283,742	4,283,742
단기예치금	-	-	-	81,500	81,500
매출채권	-	-	-	65,759,819	65,759,819
기타수취채권	-	-	-	512,028	512,028
장기예치금	-	-	-	1,039,121	1,039,121
장기수취채권	-	-	-	129,219	129,219
매도가능증권	-	18,394,903	-	-	18,394,903
합 계	-	18,394,903	-	71,805,429	90,200,332

25-2. 보고기간종료일 현재 금융부채의 범주별분류내역은 다음과 같습니다(단위:천원).

<당분기말>

계정과목	당기손익인식 금융부채	상각후원가로 측정하는 부채	금융부채아님	합 계
매입채무	-	77,114,180	-	77,114,180
단기차입금	-	65,309,813	-	65,309,813
기타지급채무	-	5,185,167	-	5,185,167
기타유동부채	-	-	1,985,700	1,985,700
유동성장기부채	-	4,136,267	-	3,269,600
장기차입금	-	26,315,333	-	27,182,000
회사채	-	14,875,198	-	14,875,198
기타비유동부채	-	1,154,273	-	1,154,273
합 계	-	194,090,231	1,985,700	196,075,931

<전기말>

계정과목	당기손익인식 금융부채	상각후원가로 측정하는 부채	금융부채아님	합 계
매입채무	-	65,494,072	-	65,494,072
단기차입금	-	65,550,733	-	65,550,733
기타지급채무	-	5,734,179	-	5,734,179
기타유동부채	-	-	1,323,629	1,323,629
유동성장기부채	-	3,225,129	-	3,225,129
장기차입금	-	20,046,700	-	20,046,700
회사채	-	14,254,768	-	14,254,768
기타비유동부채	-	1,069,000	-	1,069,000
합 계	-	175,374,581	1,323,629	176,698,210

25-3. 당분기와 전분기의 범주별 금융상품의 순손익은 다음과 같습니다(단위:천원).

<당분기>

계정과목	매도가능 금융자산	대여금및 수취채권	상각후원가로 측정하는 부채	합 계
대손충당금환입	-	253,245	-	253,245
이자수익	-	232,358	-	232,358
배당금수익	82,862	-	-	82,862
외환차익	-	-	755,910	755,910
외화환산이익	-	-	250,129	250,129
이자비용	-	-	(4,755,098)	(4,755,098)
외환차손	-	-	(541,127)	(541,127)
순손익	82,862	485,603	(4,290,186)	(3,721,721)

<전분기>

계정과목	매도가능 금융자산	대여금및 수취채권	상각후원가로 측정하는 부채	합 계
대손상각비	-	(25,463)	-	(25,463)
대손충당금환입	-	63,695	-	63,695
매도가능증권처분손실	(1,247,600)	-	-	(1,247,600)
이자수익	-	302,816	-	302,816
배당금수익	80,699	-	-	80,699
외환차익	-	-	1,077,192	1,077,192
이자비용	-	-	(2,906,977)	(2,906,977)
외환차손	-	-	(306,582)	(306,582)
외화환산손실	-	-	(2,859,684)	(2,859,684)
순손익	(1,166,901)	341,048	(4,996,051)	(5,821,904)

25-4. 당분기말 현재 공정가치로 측정된 금융상품 내역은 다음과 같습니다(단위:천원).

과목명	수준1	수준2	수준3	합계	장부금액
매도가능증권	15,291,305	-	3,416,486	18,707,791	18,707,791

공정가치 측정의 투입변수 특징에 따른 공정가치 서열체계는 다음과 같습니다.

- Level 1 : 동일한 자산이나 부채에 대한 시장 공시가격
- Level 2 : 시장에서 관측가능한 투입변수를 활용한 공정가치  
(단, Level 1에 포함된 공시가격은 제외)
- Level 3 : 관측가능하지 않은 투입변수를 활용한 공정가치

활성시장에서 거래되는 금융상품의 공정가치는 보고기간종료일 현재 고시되는 시장가격에 기초하여 산정됩니다. 거래소, 판매자, 중개인, 산업집단, 평가기관 또는 감독기관을 통해 공시가격이 용이하게 그리고 정기적으로 이용가능하고, 그러한 가격이 독립된 당사자 사이에서 정기적으로 발생한 실제 시장거래를 나타낸다면, 이를 활성시장으로 간주하며 이러한 상품들은 Level 1에 포함됩니다. Level 1에 포함된 상품들은 대부분 상장주식으로 구성됩니다.

활성시장에서 거래되지 아니하는 금융상품의 공정가치는 평가기법을 사용하여 결정하고 있습니다. 이러한 평가기법은 가능한 한 관측가능한 시장정보를 최대한 사용하고 기업고유정보는 최소한으로 사용합니다. 이때, 해당 상품의 공정가치 측정에 요구되는 모든 유의적인 투입변수가 관측가능하다면 해당 상품은 Level 2에 포함됩니다. 만약 하나 이상의 유의적인 투입변수가 관측가능한 시장정보에 기초한 것이 아니라면 해당 상품은 Level 3에 포함됩니다.

금융상품의 공정가치를 측정하는 데에 사용되는 평가기법에는 다음이 포함됩니다.

- 유사한 상품의 공시시장가격 또는 딜러가격
- 파생상품의 공정가치는 보고기간종료일 현재의 선도환율 등을 사용하여 해당 금액을 현재 가치로 할인하여 측정

나머지 금융상품에 대해서는 현금흐름의 할인기법 등의 기타 기법을 사용합니다. 유동자산으로 분류된 매출채권 및 기타수취채권의 경우 장부가액을 공정가치의 합리적인 근사치로 추정하고 있습니다.

## 26. 금융위험관리 :

### 26-1. 재무위험요소

회사는 여러 활동으로 인하여 시장위험, 신용위험 및 유동성 위험과 같은 다양한 금융위험에 노출되어 있습니다. 회사의 전반적인 위험관리프로그램은 금융시장의 예측불가능성에 초점을 맞추고 있으며 재무성과에 잠재적으로 불리할 수 있는 효과를 최소화하는데 중점을 두고 있습니다. 이러한 위험관리는 이사회에서 승인한 정책에 따라 재정팀에 의해 이루어지고 있으며, 회사의 재정팀은 회사의 타부서들과 긴밀한 협조하에 재무위험을 식별하고 있습니다.

### 26-2. 신용위험관리

신용위험이란 고객이나 거래상대방이 금융상품에 대한 계약상의 의무를 이행하지 않아 당사

가 재무손실을 입을 위험을 의미합니다. 주로 거래처에 대한 매출채권 및 기타채권과 투자자산에서 발생하며, 동자산의 장부금액은 신용위험에 노출된 최대한도입니다.

### 26-3. 유동성위험관리

유동성위험이란 회사가 금융부채에 관련된 의무를 충족하는 데 어려움을 겪게 될 위험을 의미합니다. 회사의 유동성 관리방법은 재무적으로 어려운 상황에서도 받아들일 수 없는 손실이 발생하거나, 회사의 신용도에 손상을 입힐 위험 없이, 만기일에 부채를 상환할 수 있는 충분한 유동성을 유지하도록 하는 것입니다.

회사의 영업활동 및 차입금 또는 자본 조달로부터의 현금흐름은 회사의 정상적인 영업활동 및 투자활동 등에 필요한 현금 소요량을 충족하여 왔습니다. 회사가 자금을 영업활동을 통해서 창출하지 못하는 상황에 처하는 경우에는 외부차입 및 사채 발행 등을 통한 자금조달을 할 수 있습니다. 회사는 일시적으로 발생할 수 있는 유동성위험을 관리하기 위하여, 금융기관과 한도대출약정을 체결하고 있습니다.(주석 20참조).

한편, 보고기간 종료일 현재 유동성위험 분석내역은 다음과 같습니다(단위:천원).

#### <당분기말>

계정과목	장부금액	계약상현금흐름	1년 이내	1~5년
매입채무 및 기타채무	83,453,624	83,453,624	82,299,351	1,154,273
장단기차입금	95,761,413	95,761,413	69,446,080	26,315,333
회사채	14,875,198	17,434,576	-	17,434,576
합 계	194,090,235	196,649,613	151,745,431	44,904,182

#### <전기말>

계정과목	장부금액	계약상현금흐름	1년 이내	1~5년
매입채무 및 기타채무	72,297,251	72,297,251	71,228,251	1,069,000
장단기차입금	87,850,733	87,850,733	67,804,033	20,046,700
회사채	15,226,598	18,434,576	1,000,000	17,434,576
합 계	175,374,581	178,582,560	140,032,284	38,550,276

### 26-4. 환위험관리

회사는 원자재의 수입함에 따라 외화 지출이 발생하고 있습니다. 이로 인해 환율변동위험에 노출되는 환포지션의 주요 통화로는 USD가 해당합니다. 회사는 경상적인 거래와 관련이 없는 외환거래를 금지하고 있으며, 환율의 변동 등 환위험을 주기적으로 모니터링, 평가 및 관리하고 있습니다.

### 26-5. 자본위험관리

회사의 경영진은 계속기업으로서 주주 및 채권자 그리고 기타 이해당사자들에게 신뢰를 유

지하고, 향후 사업의 발전을 지탱하기 위한 적정자본구조를 유지하는 것을 목표로 회사의 자본을 관리하고 있습니다. 회사의 경영진은 자본구조를 주기적으로 검토하고 있으며, 장단기 자금차입, 회사채발행 및 유상증자 등을 통하여 최적의 자본구조를 유지하고 있습니다. 당사의 자본구조는 차입금에서 현금및현금성자산 등을 차감한 순부채와 자본으로 구성되어 있으며, 당사의 전반적인 자본위험관리정책은 전기와 동일합니다.

한편, 보고기간말 현재 당사가 자본으로 관리하고 있는 항목의 내역은 다음과 같습니다 (단위:천원).

구 분	당분기말	전기말
총 차 입 금(회사채포함)	110,636,612	103,077,331
차감: 현금및현금성자산(예치금포함)	(27,540,451)	(5,404,363)
순 차 입 금	83,096,161	97,672,967
자 본 총 계	89,044,808	64,764,672
총자본차입금비율	93.32%	150.81%

### 3. 대손충당금 설정현황

(1) 최근 3사업연도의 계정과목별 대손충당금 설정내역

(단위 : 백만원)				
구 분	계정과목	채권 총액	대손충당금	대손충당금 설정률
제58기 3분기	매출채권	71,005	843	1.19%
	단기대여금	1,460	1,458	99.86%
	미수금	2,769	1,551	56.01%
	합 계	75,234	3,852	5.12%
제57기	매출채권	66,603	843	1.27%
	단기대여금	1,784	1,782	99.89%
	미수금	1,990	1,480	74.37%
	합 계	70,377	4,105	5.83%
제56기	매출채권	44,707	1,223	2.74%
	단기대여금	1,988	1,984	99.80%
	미수금	3,829	1,296	33.85%
	합 계	50,524	4,503	8.91%

(2) 최근 3사업연도의 대손충당금 변동현황

(단위 : 백만원)			
구 분	제58기 3분기	제57기	제56기
1. 기초 대손충당금 잔액합계	(4,105)	(4,503)	(1,980)
2. 대손상각비	-	(183)	(1,989)



3. 제각	-	323	-
4. 환입	253	258	395
5. 기타증감	-	-	(928)
6. 기말 대손충당금 잔액합계	(3,852)	(4,105)	(4,503)

(3) 매출채권관련 대손충당금 설정방침

당사는 채무자의 경제적 어려움 등 개별적인 손상사건이 파악된 채권에 대해 개별분석을 통해 회수가능가액을 산정하고 산정된 회수가능가액과 장부금액의 차액을 대손충당금으로 인식하고 있습니다. 또한, 손상사건이 개별적으로 파악되지 않은 채권 중연체되지 않은 채권은 정상채권으로 간주하여 별도의 대손충당금을 설정하지 않습니다.

## 4. 재고자산의 보유 및 실사내역

(1) 최근 3사업연도의 재고자산의 사업부문별 보유현황

(단위 : 백만원)					
사업부문	계정과목	제58기 3분기	제57기	제56기	비고
자동차사업부	제 품	263	260	207	-
	상 품	-	-	-	-
	원 재 료	433	630	405	-
	기타	-	-	13	-
	소 계	696	890	625	-
합금사업부	제 품	573	731	-	-
	상 품	-	270	-	-
	원 재 료	700	1,590	48	-
	기타	686	1,637	28	-
	소 계	1,959	4,228	76	-
합 계	제 품	836	991	207	-
	상 품	-	270	-	-
	원 재 료	1,133	2,220	453	-
	기타	686	1,637	41	-
	합 계	2,655	5,118	701	-
총자산대비 재고자산 구성비율(%) [재고자산÷기말자산총계×100]		0.93	2.08	0.39	
재고자산회전율(회수) [연환산 매출원가÷{(기초재고 + 기말 재고)÷2}]		76.0	128.1	493.5	

(2) 재고자산의 실사내역 등

당사는 연말 결산감사시 외부감사인의 입회하에 재고실사를 수행하고 있으며, 분/반기 재무제표작성을 위한 재고실사는 외부의 입회없이 자체적으로 재고실사를 실시하고 있으며, 당

분기 재고실사과정에서 장기체화재고 또는 재고손상 등이 발견되지 않았습니다.

## XII. 부속명세서

-해당사항 없습니다.

## 【 전문가의 확인 】

### 1. 전문가의 확인

-해당사항 없습니다.

### 2. 전문가와의 이해관계

-해당사항 없습니다.